

Novák Veronika

## CSALLÓKÖZI KÖZSÉGI PECSÉTEK

Egy-egy régió történelmének feltárásához elengedhetetlen a városi és községi pecsétek kutatása. Szlovákiában a községi pecsétekkel első ízben behatóbban a Comenius Egyetem Levéltári és Történelmi Segéttudományok Tanszékének professzora, Jozef Novák foglalkozott, ismereteit 1972-ben a Szlovák városi és falusi címerek<sup>1</sup> címen megjelent művében közölte. A kiadvány szoros összefüggésben tárgyalta a községi pecséteket és címereket. A könyv megjelenése után kezdett új méreteket ölteni a pecsétani kutatás. A levéltárosok felismerve a városi és falusi pecsétekre vonatkozó új adatok közlésének jelentőségét, saját kutatásaik alapján kezdték megjelentetni az egyes régiók városi és falusi pecsétjeinek leírásait, rajzait és fényképeit.<sup>2</sup> Ezek a részletes leírások gyakran alapul szolgáltak az 1975-ben a Szlovák Belügyminisztérium mellett megalakult Címertani Bizottság munkájához, amelynek a célja a címertan szabályainak megfelelő városi címerek alkotása volt. A Bizottság a címerek alapjául leginkább a történelmi pecsétképeket választotta, persze gyakran „ideológiai“ okokból új címer készült, amely nem az eredeti pecsétképből indult ki. Az új (ekkor még csak) városi címerekbe főleg a városok iparosodására utaló szimbólumok kerültek. Voltak esetek, amikor a történelmi pecsétben található képet nem tudták magyarázni, ami abból is adódott, hogy sok település történelme nem volt ismert. Különösen érvényes volt ez a Csallóköz és Mátyusföld városaira. Annak ellenére, hogy némely város pecsétje itt is ismert volt, a Címertani Bizottság Galánta, Vágsellye, Diószeg, Dunaszerdahely városok esetében új címert fogadott el.

A községi, városi címeralkotás 1990-ig nem öltött nagyobb méreteket, hiszen a városok száma korlátozott volt, 135 város címerét és zászlójának ábrázolását pedig könyv alakban a Bizottság 1991-ben jelentette meg. A könyv ugyan már a társadalmi változások egyik legfontosabb törvénye, a községi önkormányzatokról szóló után jelent meg, és emiatt már nem is adott aktuális információkat, mégis van jelentősége, hiszen egy korszak címeralkotási szabályzatainak eredménye.

A települési szimbólumok kialakításának és használatának fénykora csak ezután vette kezdetét. A Szlovák Nemzeti Tanács 369. számú, 1990-ben kiadott törvényének köszönhetően a községi önkormányzatokról szóló törvény 1. b. §-a ugyanis kimondta, hogy joga van minden községnek (városnak és falunak) saját szimbólumainak hasz-

<sup>1</sup> Novák Jozef: Slovenské mestské a obecne erby. Martin, 1972. (a továbbiakban Novák J., 1972.) 453. A mű gyakran idéz magyar szakirodalmat.

<sup>2</sup> Fojtik, Juraj: Mestské a obecne pečate Trenčianskej župy. Bratislava, 1974. 302.

nálatára.<sup>3</sup> Mivel a szakemberek rövid időn belül ráéreztek arra a veszélyre, amely a törvényből adódott, hogy önkényesen különböző, nem történelmi szimbólumok alkotása veheti kezdetét, próbálták a szimbólumok alkotását a még működő Címertani Bizottság felügyelete alá vonni. Ez csak azokat a szimbólumokat ajánlotta bejegyzésre a Szlovák Köztársaság Címertani Jegyzékébe, amelyeket a címertan szabályainak megfelelőnek ítélt. Az 1990 után használt községi szimbólumok alapjául leginkább a település legkorábbi pecsétje szolgált. Ott, ahol nem állt rendelkezésre már ismert pecsétlenyomó, gyakrabban pecsétlenyomat, a levéltár megkeresését javasolta a Címertani Bizottság a község vezetőinek, hogy a szakemberek segítségével kutassák fel a település történelmi pecsétjét. A gyakorlat így kedvezően hatott a még ismeretlen városi és falusi pecsétek felkutatásához. Sok új pecsétlenyomat került elő, amelyek jelentős részét Jozef Novák 2008-ban megjelentette A városi és községi pecsétek Szlovákiában c. kétkötetes munkájában.<sup>4</sup> A szerző ebben gyakran hivatkozik a régiókban történt kutatásokra. Mivel a csallóközi városok és községek pecsétjeiről részletesebb tanulmány nem jelent meg, az új kétkötetes mű sem tartalmazza a csallóközi települések pecsétjeinek részletesebb bemutatását, és gyakran csak ismétli a már 1972-ben közölt adatokat. Mivel a vágsellyei levéltár gyűjtőterületébe tartozik Csallóköz egy része, próbáltunk e témával részletesebben foglalkozni.

A Csallóköz mint területi egység sajátos fejlődéssel rendelkezik. Területe három vármegyét és részüként négy szolgabírói járást érint, ami nagyban nehezíti a települések múltjának kutatását. A Csallóköz ma is több járás területét érinti, ezért szeretnénk leszögezni, hogy a mi kutatásunk sem a földrajzi értelemben vett Csallóközre, hanem annak csak a mai dunaszerdahelyi járásba besorolt városaira és községeire összpontosult. Jelen tanulmány a feltárt pecsétek közül csak néhányat emel ki, az általunk legérdekesebbnek ítélteteket. Az egész Dunaszerdahelyi járás jelenleg 67 települést foglal magába, de vannak olyan községek, amelyek 3, vagy több, eredetileg önálló település összekapcsolásával jöttek létre, tehát a feltárt pecsétek száma 200 fölött van és minden bizonnyal még több lesz.

A városi és falusi pecséteket a pecsétábra szerint több csoportra sorolhatjuk. Leginkább a település földesurára, a település lakosainak foglalkozására, geográfiai fekvésére, a templom védőszentjére, a település nevére, illetve a település nemesi lakosságára utaló szimbólumok alkothatnak a pecsétképeknél csoportosítási alapot.

A pecsétképek szerinti besorolásnál az első csoportba azok kerültek, amelyek a település földesurára mutatnak. Ezek közé tartozik a mai Dunaszerdahely egyik egy-

<sup>3</sup> A törvény hivatalos magyar fordításában az áll, hogy a község jogosult saját szimbólumokat használni, a saját szimbólumokkal rendelkező község köteles ezeket használni az önkormányzati tevékenysége gyakorlása során. A község szimbólumai a címer, a zászló, a pecsét, esetleg a község himnusza is.

<sup>4</sup> Novák Jozef: Pečate miest a obcí na Slovensku. I–II., Bratislava, 2008. (a továbbiakban Novák J., 2008.)

kori településének, Szerdahely mezővárosnak a történelmi pecsétje. A mai város több, egykor önálló település összeolvadásával alakult ki. Közülük Lidér Tejed [Lidér-Tejed] saját feliratos, illetve Síkabony esetében a nemesi lakosságra utaló typáriumot használt.<sup>5</sup> A névadó és legjelentősebb település, Szerdahely (Zerдахely) volt, amely már a 15. században mezővárosi ranggal rendelkezett. Első ismert pecsétjének lenyomata egy 1579-ből származó okiraton található, amelyen a pecsét Szent Pétert ábrázolja. Nem az egész alakot, csak felső testrészét, kezében kulccsal, feje felett fénykoszorúval. A pecsét körirata SIG\*DE\*Z[erdahel]\* COMI\*POS\*, ami feltehetően Sigillum de Zerdahel communitatis possessionis-t jelent.<sup>6</sup> A pecsétkép egy további változata egy 1614-ben írt levél pecsétjén maradt fenn, amelynek körirata: SIGILLUM OPPIDI ZERDAHEL. A mezőváros ezt a pecsétjét használta a 19. század közepéig, amikor új typáriumot készítettett, ebben ugyancsak Szent Péter alakja alkotja a pecsétképet, jobb kezében két kulccsal, bal kezében könyvvel. A pecsét körirata SIGILUM OPPIDI SZERDAHELY.<sup>7</sup> A pecsét használatának kezdeteit Jozef Novák a 14. századra, nézetünk szerint inkább a 15. századra vezethetjük vissza. Indoklásunk a pecsétképből indul ki, mivel Szerdahely csak a 15. századtól volt a Gellei szék része. A Gellei szék szimbóluma volt Szent Péter. Vagyis Szerdahely legrégebbi pecsétjéről elmondható, hogy a gellei közösséghez való tartozásra utal. Ezen tény sokáig nem volt ismeretes, így az eredeti pecsétet a város történelméről 2012-ben megjelent kiadvány előtt magyarázat híján értelmetlennek, a város történelmével nem összefüggőnek tartották.<sup>8</sup> A város templomának védőszentje ugyanis Szent György, ezért Dunaszerdahely város 1970-től új beszélő címet fogadott el és használ, alkotója Püspöki Nagy Péter.

<sup>5</sup> Lidér Tejed pecsétje 1852-ben L. T. betűkkel, Síkabony esetében a typárium 1850-ben készült, a pecsétképben kardot tartó oroszlán van. Lásd: Novák Veronika: Síkabony. In: Nagy Attila – Nagy Iván – Novák Veronika – Simon Attila – Vajda Barnabás: Dunaszerdahely. Dunaszerdahely, 2012. (a továbbiakban Dunaszerdahely monográfia) 60.

<sup>6</sup> Novák J., 2008. 239., a köriratot Sigillum de Zerdahel com(itatus) Pos(oniensis)-ként oldja fel. Mivel a megye feltüntetésével a községi pecsétokban nem találkoztunk e korszakban, és általában a COM rövidítés Communitas szót jelent (lásd Tárnok, Vajdasvata stb.), mi a köriratot eltérően értelmezzük.

<sup>7</sup> A pecséték eredetije: Állami Levéltár Nagyszombat, Nagyszombat város iratai Missiles 1579.; Szlovák Nemzeti Levéltár Pálffy család központi levéltára, Dunaszerdahely, egy további, amely egy 1777-es keltezésű biznyságlevélen maradt fenn: Állami Levéltár Pozsony (a továbbiakban ÁLP), Pecsétgyűjtemény 1. doboz A pecsétéről lásd Dunaszerdahely monográfia, 39.

<sup>8</sup> Novák J., 2008. 239., ugyanezt vélte a város vezetése is, amikor 1969-ben pályázatot hirdetett az új címer elkészítésére.



1. sz. ábra  
Dunaszerdahely, 1579



2. sz. ábra  
Dunaszerdahely, 1777

A Gellei szék, illetve a gellei kerület bírói hatáskörébe az 1646-os urbárium szerint<sup>9</sup> 21 település tartozott, részben a már említett Dunaszerdahely. Dunaszerdahely bírója ugyanolyan hatáskörrel rendelkezett, mint a gellei kerület bírója, csak a kihágások egy csoportja tartozott a Gellei szék elé. A 21 település jogi ügyeiben a gellei közös bíró és az esküdtek döntöttek. A gellei kerület bírója esküjét a gellei templomban az oltár előtt tette le, az eskü szövegének első mondata is utal a közös bírászkodás tényére: „*En N. gellei s több hozzá tartozandó helyeknek bírája esküszöm...*”

A gellei kerületbe tartozó települések önálló vagy közös pecsétjében erre a tényre mutat a Szent Péter ábrázolás. Ilyen pecsétet találunk Csentőfa esetében 1773-ban, a megpecsételt okiratban szerepel, hogy a falu „szokott” pecsétjével hitelesítette a levelet, amely a Districtus Gelliensis köriratot tartalmazza. Pósfá esetében 1777-ben a pecsételéssel „ezen vidék élő pecsétjéről” szól a korroboráció, a pecsét pedig a kerület pecsétje.<sup>10</sup>



3. sz. ábra  
Csentőfa, 1773



4. sz. ábra  
Pósfá, 1777

<sup>9</sup> Magyar Nemzeti Levéltár Országos Levéltára, U et C E 156. a. Urbaria et conscriptiones Reg. (a továbbiakban MNL OL, E 156. a.) Fasc. 34. No. 74.

[https://archives.hungaricana.hu/hu/urbarium/hu\\_mnl\\_ol\\_e156\\_a\\_fasc034\\_no074/?list=eyJxdWVyeSI6ICJTWk89KFJFR0VTVFJBVEEgSU4gUkVHKSBBTkQgU1pPPShcIkZhc2MuMDM0XCIGSU4gVEIUTEUpIn0](https://archives.hungaricana.hu/hu/urbarium/hu_mnl_ol_e156_a_fasc034_no074/?list=eyJxdWVyeSI6ICJTWk89KFJFR0VTVFJBVEEgSU4gUkVHKSBBTkQgU1pPPShcIkZhc2MuMDM0XCIGSU4gVEIUTEUpIn0) Letöltés: 2020. 12. 20.

<sup>10</sup> ÁLP, Pecsetgyűjtemény

A Gellei szék alá nemcsak Gellével szomszédos települések tartoztak, hanem távolabbiak is, pl. Nagyfödemes. Hasonlóan itt is fejtörést okozott a szakembereknek a falu régi pecsétje, amely Szent Pétert ábrázolja, miközben a falu temploma Szent Mihály tiszteletére van felszentelve. Ez a település Mátyusföld része, de vele kapcsolatban szintén szeretnénk megjegyezni, hogy új pecsétképet javasolt a Címertani Bizottság a falunak 1996-ban, hiszen az eredeti összefüggések a település történelmének részletes feltárásáig nem voltak ismertek.<sup>11</sup> A falu új szimbólumot kapott, szintén beszélő címert, amely méhkaptárt és 5 méhet ábrázol, utalva a földem szóra, illetve a szlovák űl-(kaptár)-ra.

Beketfalva, amely Gellével szomszédos település volt, ugyancsak a Gellei székhez tartozott a 18. század második felében, és Szent Annát ábrázoló pecsétet használt. Szent Anna tiszteletére felszentelt kápolnát a Beketfalvával szomszédos településen, Kislúcon a 18. században emelt a Pálffy család, aki a pozsonyi várbirtok, ezen belül a kiváltságos gellei kerület földesura volt. Mivel eddig nem került elő Beketfalva 1775 előtti pecsétje, nem lehet teljes bizonyossággal állítani, hogy Szent Anna pecsétkép volt a falu korábbi pecsétjén is, ugyanis több település esetében bizonyítható, hogy a helyi templom, kápolna felépítése után a korábbi pecsétet kicserélték és új szimbólumként a templom védőszentjét ábrázolták a pecsétképben. Beketfalva esetében az 1775-ös évet és a K. L. rövidítést, tartalmazó pecsét valójában a szomszéd település pecsétje, annak ellenére, hogy a levélben, amelyen a pecsét fennmaradt. Budafa falu előjárói 1777-ben mint „helységünk elő pecsétjével” hitelesítették a tanúságlevelet. A pecsét teljes egészében megegyezik Kislúcs pecsétjével, amely szintén a székhez tartozott. Kislúcs iratain ugyanezen pecsétképet találjuk 1775-ben. Mivel sem Beketfalva, sem Kislúcs pecsétjét nem ismerjük az 1775 előtti évekből, csak feltételezzük, hogy a kápolna felépítése előtt ugyancsak a gellei kerület közös pecsétjét, a Districtus Gelliensis köriratú, Szent Pétert ábrázoló pecsétet használták.



5. sz. ábra  
Beketfalva, 1777



6. sz. ábra  
Beketfalva

<sup>11</sup> Lásd Novák Veronika: Nagyfödemes község szimbólumai. In: Nagyfödemes. Szerk. Danter Izabella. Nagyfödemes, 2010. 334–336.



7. sz. ábra  
Kislúcs, 1775

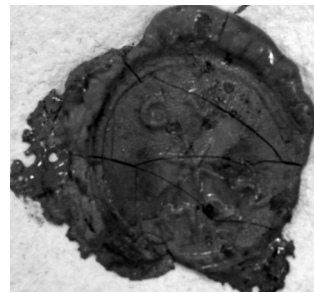
Csallóköz régi mezővárosai közé tartozik Csallóközcsütörtök, a középkorban csak Csütörtök. Legrégibb pecsétnyomója 1499-es évszámmal ismert a szakirodalomban.<sup>12</sup> A pecsétkép idősebb Szent Jakobot ábrázolja, a helyi templom védőszentjét, kezében vándorbotot tart, lábánál csillaggal, vagyis itt a mezőváros pecsétje a védőszentre utal, a csillag pedig a szakirodalom szerint a Szentgyörgyi család címeréből származik, ahová a mezőváros bizonyos korban tartozott. Csütörtök az 1499-es évszámot tartalmazó pecsétlenyomóját később többször is felújította, 1860-ban Csütörtök mezőváros 1860 körirattal. De más pecsétnyomót is használt a mezőváros. Egy 1863-as iratán egy ugyancsak Szent Jakobot ábrázoló pecsét szolgál hitelesítésül, ebben azonban a C és V betűk (Csütörtök város) vannak az évszám helyén. Egy 1791-ben kiadott okiratán egy eltérő pecsétábra szerepel, csillag, amely fölött a C és W betű, alatta (feltehetően) az 1722-es évszám.<sup>13</sup>



8. sz. ábra  
Csütörtök, 1499



9. sz. ábra  
Csütörtök, C V betűvel



10. sz. ábra  
Csütörtök, 1722

A pecsétképek hasonlóságát mutatják azon települések pecsétjei, amelyek a pozsonyi klarissza apácák birtokai voltak. A Csallóköz esetében ez Alsó és Felső Jányok,

<sup>12</sup> Novák J., 1972. 349.

<sup>13</sup> ÁLP, Pecsétgyűjtemény

Tárnok és Vajasvata. A négy megnevezett falu pecsétképe szarvast ábrázol, feltehetően egy vésőmester készítette őket.<sup>14</sup> Az alapmotívumon kívül a pecsétképek részletekben különböznek, vagy a szarvas feje, agancsa, illetve a szarvast kísérő fa, esetleg a pecsétkép kiegészítő motívuma más, eltérő. A pecsétek köriratai tartalmazzák az 1725-ös évszámot, amikor a 4 pecsétnyomó készülhetett. Alsó Jányok 19. századi pecsétnyomója máig fennmaradt,<sup>15</sup> a pecsétképben itt is szarvas látható. Felső Jányok legrégebb pecsétképét egy 1768-ban kiadott iraton találjuk, a pecsét köriratában az 1725-ös év szerepel. A szarvas ábrázolása ugyancsak megjelenik Újhelyjóra pecsétjében, ez a Kis-Duna mentén elterülő település ugyan a Mátyusföld része, de mivel a klarisszák voltak a birtokosai, a pecsétképe megegyezik az említett falvakéval. Újhelyjóra esetében a pecsét nem tartalmaz évszámot, és a falu nevét is csak az U és I betű jelzi, a pecsét legrégebb lenyomatát egy 1778-ban kiadott iraton találtuk. A klarissza rendhez tartozó birtokokon a szarvas ábrázolása bizonyára nem véletlen, általában a keresztény jelképeknel Krisztust jelképezi. Szent Kláráról, a klarissza rend alapítójáról ismeretes, hogy Krisztusnak ajánlotta fel magát



11. sz. ábra  
Alsó Jányok, 1725



12. sz. ábra  
Felső Jányok, 1768



13. sz. ábra  
Vajasvata, 1725

Beszélő szimbólummal, illetve pecsétképpel Somorja esetében találkozunk. A csalóközi települések közül a középkorban a legjelentősebb kiváltságokkal Somorja rendelkezett. 1405-től Pozsony város mintájára kapott kiváltságokat. A város pecsétje legkésőbb a 15. században készülhetett, legrégebb lenyomatát eddig egy 1567-ben kiadott iraton találjuk.<sup>16</sup> Mivel köriratában szerepel a civitatis szó, feltehetően 1405–1492 közt készült. A város ezt a pecsétnyomót még a 19. században is használta. Az ezüst pecsétnyomó a Magyar Nemzeti Múzeum gyűjteményében található, ahová a város ajándékozta 1859-ben. A város további 2 különböző pecsétje ismert.

<sup>14</sup> Uo.

<sup>15</sup> ÁLP, Pecsétgyűjtemény, leltári szám 65.

<sup>16</sup> Ragač Radoslav – Strešňák Gábor: Somorja pecsét történetének forrásai a 19. század derekáig. In: Strešňák Gábor – Vég László: Fejezetek Somorja város történelméből. Somorja–Dunaszerdahely, 2005. 145–156.

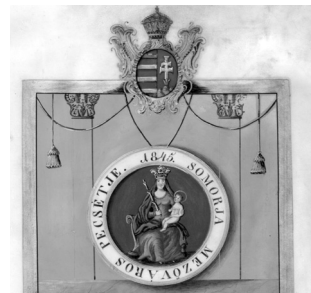
Mindkettőben megmaradt az eredeti pecsétkép, vagyis Szűz Mária a kised Jézussal. Magyar köriratú pecsét használatára felhatalmazó kiváltságlevelet Somorja Ferdinánd császártól nyert 1845-ben.<sup>17</sup>



14. sz. ábra  
Somorja gótikus pecsétje

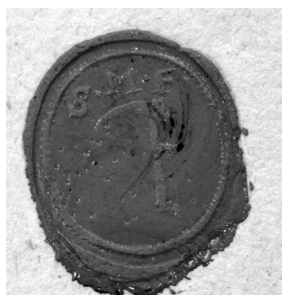


15. sz. ábra  
Somorja pecsétje, 1777



16. sz. ábra  
Somorja magyar köriratú  
pecsétje, 1845

Ugyancsak a beszélő szimbólumok, illetve beszélő pecsétképek közé tartozik Szentmihályfa 1824-es iraton fennmaradt pecsétje, amely sajnos nehezen olvasható San Miha[...] kurzívával írt feliratot és feltehetően 18-cal kezdődő évszámot tartalmaz. A falu neve egyben a helyi templom védőszentjének neve is, a templom a Csallóköz legrégebbi templomai közé tartozik. Minden bizonnyal azonban a falu korábban a lakosság mezőgazdasági tevékenységére utaló pecsétképet használt, ugyanis egy 1773-as tanúbizonyságon egy kaszát ábrázoló, fölötté nagy S M és F betűkkel (Szent Mihály falu?) kísért pecsétet használt.<sup>18</sup>



17. sz. ábra  
Szentmihályfa, 1773



18. sz. ábra  
Szentmihályfa, 1824

<sup>17</sup> Vágsellyei Fióklevegtár, Somorja város iratai, oklevelek A XIII-147, pecséték ugyanott

<sup>18</sup> Mindkét pecsét eredetije: ÁLP, Pecsétgyűjtemény



A települések lakosságának foglalkozására utaló pecsétek között több ábrázol ekevasat vagy ekevasat és csoroszlyát. Közéjük tartozik Apáczszakállas,<sup>19</sup> Nagy Bodak, Csécsény, illetve Lógér Patony,<sup>20</sup> Nyárad és Patas is.<sup>21</sup> A lakosság foglalkozására utaló ábrázolással pecsétnyomók a felsorolt településeknél feltehetően a 18. században készültek.



19. sz. ábra  
Apáczszakállas



20. sz. ábra  
Nagybodak, 1778



21. sz. ábra  
Csécsénypatony



22. sz. ábra  
Patas, 1785



23. sz. ábra  
Nyárad, 1783

<sup>19</sup> Állami Levéltár Nyitra, Komárom vármegye, úrbéri iratok, Apáczszakállas (Opatovský Sokolec)

<sup>20</sup> ÁLP, Pecsétgyűjtemény

<sup>21</sup> MNL Győr-Moson-Sopron Megye Győri Levéltára, IV. 480/1. Községi pecsétek gyűjteménye (Győr, Moson megye) (a továbbiakban MNL GYMSMGYL, IV. 480/1.) Nyárad, 758/1783, Patas 375/1786. A pecséteket lásd Néma Sándor: *Vízibíraskodás a Győr vármegyei Csilizközben*. In: *Tanulmányok a Kisalföld múltjából*. Szerk. Néma Sándor. Győr, 2007. 10. + színes melléklet (a továbbiakban Néma, 2007.)

Korábbi, ugyancsak a lakosság foglalkozására utaló pecsétképet Illésháza esetében találtunk. A szlovák szakirodalomban a pecsétképben rózsabokrot és ekevasat azonosítottak, minden bizonnyal helytelenül. Miután részletesen áttanulmányoztuk a lakosok jobbágykötelességeit, feltételezzük, hogy a pecsétkép a lakosok azon kötelességére utal, hogy a földesúr számára vadalmafa és vadkörtefa oltását írták elő, amit a lakosok nagyban űzhetnek, hiszen sok gyümölcsöst említenek a régióban a források. A pecsétkép a faoltás műveletére utal nézetünk szerint, amit jól lehet látni az ék – üres háromszögbe helyezett kisebb teljes háromszög – ábrázolásával. A középben ábrázolt növény is inkább fára utal, amelyen termés van. A hatszögletű pecsétet a 17–18. században használták, az ovális pecsét 19. századi.



24. sz. ábra  
Illésháza



25. sz. ábra  
Illésháza, 1853

Több település esetében földrajzi fekvésére utaló pecsétképpel találkozunk a Csallóköz településeinél is. Nagymegyér ma ugyancsak a Dunaszerdahelyi járás települése. A pecsétkép fát és halat ábrázol, minden bizonnyal kifejezve a település földrajzi meghatározóit. A pecsét használata az 1655–1857-es évek közt bizonyított.<sup>22</sup> A fa ábrázolása nem ritka a pecsétképekben, kérdés, hogy Nagymegyér esetében csak földrajzi utalás, vagy esetleg más jelentősége is van, hiszen Nagymegyeren a mai napig fennmaradt Mátyás király fájának legendája. Az egykori Komárom megye csallóközi településeire jellegzetes a hal ábrázolása, amelyeknek egyik érdekessége, hogy a halak minden esetben különbözőek. A nagymegyéri pecséten kívül hal szerepel Izsap, Ekecs falvak pecsétjeiben is, ezek a települések ismert halászhelyek voltak. Izsap halat és felette rózsákat ábrázoló pecsétjét ISAP H(helység) névvel 1770–1862 közt használta.<sup>23</sup> Ekecs esetében a hal ábrázolása a szakirodalom szerint a 17. századba nyúlik vissza. A település pecsétjének körirata Sigillum civitatis Ekecs,<sup>24</sup> ami a település városi

<sup>22</sup> Novák J., 2008. II. 452.; a pecsétkép, Vágsellyei Fióklevegtár, Nagymegyér város iratai.

<sup>23</sup> Uo. I. 380.; Novák Jozef a pecsét használatát 1770–1785 közti időszakra teszi, az általunk közölt pecsét (ÁLP, Pecsétgyűjtemény) eddig nem közölt lenyomat.

<sup>24</sup> Uo. II. 61. az ábrázolt halat pontynak véli.

rangjára utalna, amiről az eddig ismert általános helytörténeti munkák nem tesznek említést. Ekecs a komáromi várbirtok része volt, egy 1592/1602-ben keletkezett urbárium szerint „Ekecs lakóinak amelyik évben halrekeszt kell építeniök, és ott halásznioi kell, akkor mentesek a szokásos készpénz censustól.”<sup>25</sup> Csak további levéltári kutatások dönthetik el, vajon köze van-e ezen kötelességnek a pecsét köriratában feltüntetett megkülönböztetett jogálláshoz. A 18–19. században használatos pecsét köriratában már a Possessio Ekecz szerepel, ez összhangban van a 18. századi úrbéri összeírásokkal. Az általunk eddig fellelt pecsétlenyomatok meglehetősen rossz minőségűek, de csaknem biztosan állíthatjuk, hogy a pecsétkép nem pontyot, hanem más halfajtát ábrázol.



26. sz. ábra  
Nagymegyer



27. sz. ábra  
Izsap



28. sz. ábra  
Ekecs

A települések földrajzi fekvésére utalnak a pecsétképekben a csónakok, evezők, valamint a különböző növények is. Csónak leginkább olyan faluknál fordul elő, amely valamely folyó ágai, avagy két folyó közt feküdtek. Eperjes [Pozsonyeperjes] 1773-ban kiadott bizonyoságlevelén a falu pecsétjében csónak látható, amely fölött vízszintesen egy evező és csáklya van, ezek felett pedig V, Z (?) és E betű. Eperjes a Semptei uradalom része volt, hasonló rövidítéssel Tallósnál az uradalom közeli falujánál tapasztaltunk, ahol P V T betű van.<sup>26</sup> A V betű Tallós esetében az úrbéres falura utal, feltehetően Eperjes esetében is a település ezen jogállásának megjelölésére szolgál az első betű, az utolsó pedig Eperjest jelent. A középben elhelyezett és nem teljesen tisztán kivehető betű jelentése jelenleg még nem tisztázott. Az úrbéri rendezés előtt a falu más, hatszögletű typáriumot használt, amelynek pecsétképét nem ismerjük. Eperjes a 19. században további két pecsétlenyomatot készíttetett, 1828-ban és 1852-ben. A

<sup>25</sup> Nem kizárt, hogy a censustól való felmentés miatt kerülhetett a „városi” jogállás a pecsét köriratába. Lásd az urbáriumot: MNL OL, 156. a. Fasc. 86. No. 10/a.

[https://archives.hungaricana.hu/hu/urbarium/hu\\_mnl\\_ol\\_e156\\_a\\_fasc086\\_no010\\_a/?list=eyJx dWVyeS16ICJTWk89KFJFR0VTVFJBVEEgSU4gUkVHKSBBTkQgU1pPPShcIkZhc2MuMDg 2XCIgSU4gVElUTEUpIn0](https://archives.hungaricana.hu/hu/urbarium/hu_mnl_ol_e156_a_fasc086_no010_a/?list=eyJx dWVyeS16ICJTWk89KFJFR0VTVFJBVEEgSU4gUkVHKSBBTkQgU1pPPShcIkZhc2MuMDg 2XCIgSU4gVElUTEUpIn0) Letöltés: 2020. 12. 20.

<sup>26</sup> Lásd Novák Veronika: Pečate miest a obcí v regione Galanty a Šale, Šala, 1996. 39.

pecsétkép mindkét esetben megmaradt, csak az evező és csáklya fölött került félhold és csillag. Míg Eperjes pecsétjében a csónak alakja annak ellenére, hogy több pecsétnyomót használt, nem változott, egy további csallóközi település, Süly esetében a csónak alakja az általunk ismert két pecsétképben eltérő. Sülynél az első ábrázolás, amelyet egy 1778-ban kelt tanúbizonyságról ismerünk, egy ladikot, vagy talán naszád típusú hajót ábrázol, a másik, amelyet 1862-ből ismerünk, inkább vitorlásra emlékeztet.



29. sz. ábra  
Eperjes, 1773



30. sz. ábra  
Eperjes, 1828



31. sz. ábra  
Süly, 1778

Ugyancsak csónak és fölött keresztbe helyezett evezők, ezek fölött W O betűk vannak Vásárút pecsétjében, ez a pecsétlenyomat egy 1769-ben kiadott bizonyáglevélen maradt fenn. Vásárút a 18. században mezővárosi ranggal rendelkezett. Vásárút esetében korábbi pecsétkép is ismert. A legrégebb 1584-es évszámmal egy 1619-ben kiadott levélen maradt fenn, A pecsétképben kés és horog látható. A pecsét körirata WASARWT 1584.<sup>27</sup>



32. sz. ábra  
Vásárút

<sup>27</sup> Novák, J 2008. közli, hogy a pecsétet Federmayer Frederik, a Comenius Egyetem Levéltári és Történelmi Segédtudományok Tanszékének fiatal docense találta meg, az őrzési hely nincs feltüntetve.

A települések földrajzi fekvésére utalnak a pecsétképben található evezőlapátok és csáklók is. Kulcsod, Balony, Csilizradvány, Papnyárasd (ma Nyárasd része) faluknál találhatóak meg. Kulcsod legrégebb pecsétje egy 1786-os levélről ismert, Balonyé 1783-ból, Csilizradványé 1783-ból<sup>28</sup>, Papnyárasdé pedig 1761-ből<sup>29</sup>. Ezek a pecsétképek a szlovák szakirodalomban csaknem teljesen ismeretlenek, ugyanis Kulcsod, Balony, Csilizradvány Győr megye része volt.<sup>30</sup>



33. sz. ábra  
Kulcsod



34. sz. ábra  
Balony, 1783



35. sz. ábra  
Csilizradvány, 1776



36. sz. ábra  
Papnyárasd

Földrajzi fekvésre utalnak Várkony és Bős pecsétképei is. Bősnél a pecsétképben közepén három nádszál, balról fa, jobbról kétmankós kaszától kísérvé. Bős pecsétjét 1773-ból ismerjük, körirata Beös oppidum. Bős a Duna mentén fekszik, így a nád és a fák ábrázolása érthető, a kasza rétvágásra, valamint nádvágásra is utalhat. Várkony falu pecsétképében három nádszál közt két gyékény látható, melyek alatt béka van

<sup>28</sup> MNL GYMSMGYL, IV. 480/1. Kulcsod, 375/1786., Balony, 758/1783., Csilizradvány, 138/1784.

<sup>29</sup> ÁLP, Pecsétgyűjtemény

<sup>30</sup> A pecsétkekről lásd Néma, 2007.

ábrázolva. A pecsét körirata: Várkony helység pecsétje 1732. Ugyanazon pecsétképpel és köriratban némi betűtípus eltéréssel a 19. században is ugyanazon pecsétnyomót használta a falu.<sup>31</sup> Várkony erősen mocsaras helyen feküdt, a 18. századi katonai térképen a mocsarak jól fellelhetők.



37. sz. ábra  
Várkony



38. sz. ábra  
Bős, 1773

Csallóköz egyik jellegzetessége, hogy a középkorban jelentős része királyi birtok volt, főleg udvarnokok lakták, így természetes fejlődéssel később nemesi községek alakultak a régióban. A nemesi települések pecséthasználata részben eltér a városok, illetve egykori jobbágytelepülések pecséthasználatától. Elsősorban időbeli eltolódással jelennek meg a nemesi települések kommunális pecsétjei, amelyek főleg a központi hatalom megszilárdulásának, vagyis a 18. század végén, még inkább általában a 19. századra vezethetők csak vissza. A magyarázata e ténynek közismert, hiszen a nemesi falu lakói nagyrészt saját pecséttel rendelkeztek, így az okiratok, de egyszerű levelek hitelesítéséhez ezt használták. A nemesi települések pecsétképeiben főleg kardot tartó oroszlánt, páncélozott kart és gyakran koronát ábrázolnak. A mai Dunaszerdahelyi járás területén nagyszámban voltak ilyen települések, pecsétjeik elemzése külön tanulmányt igényelne.

A Dunaszerdahelyi járás városi és falusi pecsétjeiről elmondhatjuk, hogy elemzésükhöz, értelmezésükhöz elengedhetetlen a települések történelmének ismerete. Ez persze vonatkozik más régiókra is, amire már korábban is rámutattunk.<sup>32</sup> A városi és községi történelmi pecsétek országos szintű feldolgozása hibákat eredményezhet, amennyiben nem támaszkodhat helyi ismeretekre. Az általunk itt megosztott adatok is bizonyára még bővülni fognak, a családi, uradalmi levéltári iratok fokozatos feltárásai új ismeretekkel gazdagítják majd a kommunális szfragisztikát, amely minden kutatónak izgalmas élményeket nyújthat.

<sup>31</sup> A pecsétlenyomatok: ÁLP, Pecsétgyűjtemény

<sup>32</sup> Novák Veronika: A mátyusföldi települések történelmi pecsétjeiről. In: Szabolcs-szatmár-beregi Levéltári Évkönyv, 18. Szerk. Kujbusné Mecsei Éva. Nyíregyháza, 2008. 76–77. Farkasd