

Memento egy „elfeledett” Szabolcs megyei kastélyért

Készítette:

Takács Tekla (művészettörténész)

1. Bevezetés

Témaválasztásomat egyértelműen befolyásolta a Gávavencsellőhöz fűződő emlékeim. A Dessewffy-kastély mellett eltöltött nyári időszakok alkalmával már gyerekként is megismerkedhettem az épülettel. Évtizedekkel korábbi helyzete se volt megfelelő látogatók fogadására, napjainkban pedig életveszélyesnek mondható a megközelítése. Ma már mindössze néhány része maradt fent az eredeti állapotából. Az épület rohamos romlásával ezek napról napra tűnnek el. Művészettörténészként, látva a kastély pusztulását nem véletlenül használom a tanulmányom címében jelölt „memento” kifejezést. Figyelemfelkeltő célja is van ennek az írásnak: az a szándék vezérel, hogy a Dessewffy-kastélyból annyi emléket őrizzek meg, amennyi még számunkra elérhető. Egyetemi tanulmányaim során szerencsém volt mélyebb ismereteket szerezni a neobarokk stílusról, valamint ennek a művészeti irányzatnak a kastélyépítészetben való érvényesüléséről. A vencsellői kastély ennek az ominózus irányzatnak az egyik megvalósult példája. Dolgozatomban elsősorban nem a kastély történetét kívánom feldolgozni, hiszen ezt már megtették nálam szakavatottabb történészek (lásd „Tanulmányok Gávavencsellő történetéről” című kiadvány). Arra szeretnék rávilágítani, hogy a Dessewffy-kastély megmentésével a neobarokk kastélyépítészet egyik különleges elemét őrizhetnénk meg. Ezért a tanulmányom alapvetően három részre bomlik. Az első részben bizonyítani kívánom, hogy a vencsellői Dessewffy-kastély megépítése hogyan illeszkedik azokba a gazdasági, társadalmi és politikai folyamatokba, amelyek Magyarországot jellemezték a 19-20. század fordulóján. A második részben a neobarokk átépítés jellemzőit szeretném bemutatni, s érzékeltetni, hogy milyen történeti és művészeti értékek mehetnek veszendőbe. A harmadik részben pedig egy 2012-ben elkészült tervezetet (ez sajnos csak papíron maradt) vázolok fel, mint megoldási lehetőséget, a még megmenthető értékekre vonatkozóan.

1. Történeti keretek és a neobarokk

A 19. század második felének két egymással párhuzamosan futó és egymást kiegészítő folyamat megvalósulásának lehetünk tanúi: a nemzetállamiság győzelme és az ipari forradalom kiteljesedése. A politikai fejlődés az angol típusú alkotmányos monarchia kiépítésének irányába mutatott. Úgy tűnt, hogy a 19. század két alapvető eszmerendszere, a nacionalizmus és a liberalizmus kezét nyújtott a konzervativizmus eszmeiségének. A „népek tavasza” után új politikai rendszerben kellett gondolkodni: a polgári alkotmányosság „összefésülése” az uralkodó múltban gyökerező jogköreivel. Mindezeket keretbe foglalta az ipari forradalom második

hullámát jellemző technikai, technológiai fejlődés, amely igényelte a nagy egységes nemzeti piacok védelmét.¹ Sajátos formában ugyan, de ebbe a nemzetállami folyamatba illeszkedett be az Osztrák-Magyar Monarchia létrejötte. A magyar nemzetállamiság és a birodalmi lét kettőségének kompromisszuma fonódott össze a kiegyezés törvényeiben. A politikai kiegyezés megteremtette az alapokat a gazdasági kiegyezés számára, amely a modernizációs folyamatok kiinduló pontjának tekinthetünk. Olyan tendenciák érvényesülhettek, amelyek elválaszthatatlanok voltak a kapitalizmus fejlődésétől, amely az ipari forradalom feltételei között korábban elképzelhetetlen pozitív lehetőségeket biztosított. A dualizmus sajátos kettőségéből következik, hogy mind ezek megjelentek a gazdaság, a társadalom és a politikai területein is. Az ipari forradalom Magyarországon élvezhette a megkésetttség előnyét, vagyis eleve a legmodernebb eszközöket és eljárásokat alkalmazták az ipar terén, ugyanakkor az agrárium még mindig meghatározó szerepet játszott hazánk gazdasági életében, ahol a modernizáció kisebb mértékben hatott.² Ez ragadható meg a „torlódott társadalom” rajzolatjában. Magyarországon a 19. század első felében, a polgári réteg nem rendelkezett megfelelő súllyal, ezért a polgári átalakulás a nemesség vezetésével történt. Ebből következően a hagyományos történelmi szemléletet és értékeket követő arisztokrácia, valamint a történelmi középosztály erősen hatott a modern, polgári érdekeket valló nagypolgárságra és a polgári középosztályra, bár kétségtelen, hogy korlátozódott formában, de megfigyelhető ennek a folyamatnak az ellenkező irányú tendenciái is. A politikai életben a kormánypárti képviselők a parlamentben a deáki racionalitás jegyében megszavazták a polgári fejlődést elősegítő törvényeket, de mindezt annak tudatában, hogy ennek érdekében fel kell áldozni a nemzeti önrendelkezés egyes elemeit.³ A Millennium kézzel fogható módon képviselte a fenti kettőségeket. Kétségtelen, hogy volt mire büszke lenni, s ezzel a magyarságnak, a magyar államiságnak a középkorba visszanyúló közép-európai hegemóniáját kívánták alátámasztani. A korszak furcsaságából következik, azonban az a tény, hogy ezt egy „idegen” dinasztia által uralt nagyhatalmi keretek tették lehetővé. Ráadásul ezeket kiegészítette az egyén szorongása. A gazdaság dinamizmusa folyamatosan szaggatta a társadalmat korábban összekapcsoló szálakat. Magyarországon a torzó modernizáció, a tradicionális és a polgári értékrend diszharmóniáját szülte meg. A tudományos világkép átalakulása frusztrációkat válthatott ki a hit mindenhatóságán nevelkedett tömegekben. A „boldog békeidők” unalmas viszonyaival szakítani kívánó új művészi nemzedék radikálisan szakított az előző nemzedék értékrendjével és a századfordulós művészi izmusai felé fordult. E törekvés ellenpólusaként tekinthetünk a neobarokk építészeti stílusirányzatára, melyben ugyanúgy megtalálható az a kettőség, mint a fentebb olvasható

¹ GUNST Péter: Európa története, 1995.: 291

² ROMSICS Ignác: Magyarország története a XX. században, 2010.: 13-14.

³ ROMSICS 2010: 69-72.

korszakban.⁴ „A neobarokk építészet a historizmus építészetének azon ága vagy irányzata, amely a 17. és/vagy a 18. század barokk építészetét, illetve ennek stíluselemeit idézi fel, eleveníti meg, asszociál rá, azzal a szándékkal, hogy a barokk formaelemek felhasználásával vérbeli 19. századi épületeket hozzon létre.” S ezt úgy kívánta elérni, hogy „korabeli, iparilag erősen prosperáló világ számára korszerű, az épület funkciójának kiválóan megfelelő építészeti alkotásokat emeljen a legmodernebb építőanyagok és épületszerkezetek felhasználásával.”⁵ Az idézetből kiolvasható, hogy ez a stílusirányzat a tradíciókra nagymértékben épít, de azokat modernizált formákban kívánja megvalósítani, a régi elemek új kontextusban történő megjelenítésével. Ez a „barokkizáló historizmus” Európa számos országában megjelent, de ennek a folyamatnak a vezérfonalának megfelelően kifejezetten csak arra a változatra koncentrálhatunk, amely az Osztrák-Magyar Monarchia területén jelent meg. Ez pedig nem más, mint „a helyi barokk tradíciókra épülő „stílustisztább”, kevésbé vagy egyáltalán nem klasszicizáló, más stílusokkal kevésbé keveredő neobarokk.”⁶ Kiváló eszköze volt a régi birodalmi múlt és a modernkor „összefésülésének”, s az államot megtestesítő stílussá válhatott. Annál is inkább, mert a neobarokk Ferenc József, császár és király kedvelt stílusa volt.⁷ Képviselettel és érzékeltette a kettős monarchia nagyhatalmi létét és politikai erejét, a gazdasági fejlődés eredményeivel karöltve. Sajátosságából fakadó módon alkalmas volt az arisztokratikus és nagypolgári lét kifejezésére is, amely tovább erősítette a „tekintély” megteremtésének célját. De vajon kifejezetten Magyarországon volt-e létjogosultsága? A rebellis kurucok késői leszármazottai hogyan viszonyulhattak ehhez a kérdéshez? Beilleszthető-e a magyar állameszmény keretei közé? Lehet-e nemzeti vagy megmarad idegen testként? Úgy tűnik, hogy kérdéseinkre igennel válaszolhatunk. A neobarokk alkalmas volt az arisztokrácia régi dicsőségének kifejezésére és követni lehetett a bécsi divatot, amely az arisztokratikusabb barokk felé fordult a városi palotaépítészetben. S ezzel akár bizonyítani az uralkodói, udvarhoz való hűséget, vagy legalábbis annak elfogadását. Ugyanakkor a kiegyezés következtében a főrendek megőrizhették gazdasági, társadalmi és politikai befolyásukat. Az uralkodó és a nemzet közötti vitában nem kellett választani egyik fél közül sem. Udvarhűek és egyben a nemzet elismert tagjai, a magyar állam befolyásos irányítói lehettek. A neobarokk elemeket alkalmazó kastélyépítészet gyönyörűen kifejezi ezt a helyzetet. A nagybirtok elég tőkével rendelkezett ahhoz, hogy modernizáljon és gazdagságát kastély építésével bizonyítsa. A neobarokk stílusa kifejezte egyrészt a régmúlt dicsőségét, de érzékeltette a polgárisodás

⁴ GUNST 1995: 330

⁵ ROZSNYAI József: Neobarokk építészet Magyarországon az Osztrák-Magyar Monarchia idején különös tekintettel Meinig Arthur építész munkásságára, Budapest, 2011. Elérhető az interneten: <http://doktori.btk.elte.hu/art/rozsnyaijozsef/diss.pdf> 14.

⁶ ROZSNYAI 2011: 15

⁷ ROZSNYAI 2011: 62

előnyeit is, már csak a modern építőanyagok és szerkezeti elemek használata révén. A neobarokk kastély impozáns építészeti elemei következtében utalt a középkori nagyságra, az igényesség és a gazdagság illúzióját keltette, de a modern kor kényelmét csempészte be a falai közé.⁸ A kastélyt környező park révén kellőképpen elzárkozhatott a társadalom többi részétől, mégis a települések közelében helyezkedett el, egyfajta demokratikus szemléletet sugallva. A feudális világ fényűző szemlélete polgáriasult viszonyokba ágyazva jelentkezett. Ha elfogadjuk azt a gondolatot, hogy a művészet nem más, mint az adott korszak gazdasági és társadalmi viszonyainak kivetülése, s annak megfogalmazása nem hétköznapi eszközökkel, akkor mindenképpen bizonyíthatók a fenti állítások.

2. A Dessewffy-kastély és a neobarokk

Vencsellő a történelmi Magyarország észak-keleti részén, az egykori Szabolcs vármegyében helyezkedett el a Tisza bal partján. A jelenlegi kastély helyén már a 18. század második felében állt egy barokk kiskastély, amely mellé egy másik kastélyt építettek klasszicista stílusban, a 19. század elején. A hagyomány szerint a már grófi címet viselő Dessewffy Sámuel volt az, aki itt elsőként letelepedett, és lett a falu földesura. A Dessewffy család fokozatosan látott hozzá a tulajdonukba került birtoktestek megszervezésébe, amely a 19. század változó polgárosodó világában nem volt egyszerű feladat. Dessewffy Kálmán két hitbizományt alapított 1867-ben birtokaiból.⁹ Itt érünk az építető ifjabb Dessewffy Miklós gróf személyéhez, aki egy rosszul kezelt, elhanyagolt, tökehiánnyal küszködő nagybirtokot örökölt meg. A neobarokk kastély építése előtt néhány évvel, 1894-ben a birtok még fennálló aranytartozásait papírkölcsönre változtatta át. Arra a kérdésre, hogy segítettek-e a hitelfelvelek a gazdasági problémák megoldásában nem találunk adatot, de kétségtelenül megterhelték a nagybirtok pénzügyeit és valószínűleg kihatottak a kastély építésére is.¹⁰ A két lakóházat 1896-99 között, kötötték össze és alakították át neobarokk kastéllyá. Az átépítéskor a stílusjegyek keveredését egységes homlokzattal igyekeztek elkerülni a park felőli oldalnál.¹¹ Az összeépítés konkrét időpontjára egy mozaikkő felületén található 1898-as évszám utal.¹² (1. kép) A 20. század elején mindenesetre már egy, a korszak színvonalának megfelelő főúri igényeket is kielégítő épületet azonosíthatunk be a falu keleti részén, attól egy kicsit elkülönülve. Napjainkban az építmény az utcasornál beljebb kezdődik, arra merőlegesen található a szabadon álló, átalakított barokk kastély, amely mai

⁸ ROZSNYAI 2011: 183

⁹ Gávavencsellő (Tanulmányok Gávavencsellő történetéről), 124-125.

¹⁰ <http://www.szabarchiv.hu/drupal/sites/default/files/89-94.pdf> Megtekintve: 2019.01.14.

¹¹ Gávavencsellő (Tanulmányok Gávavencsellő történetéről) 127.

¹² ROZSNYAI 2011: 204-205

formájában neobarokk elemekkel kialakított. E körül hiányos barokk kerítésfal húzódik. Pillérekön kőurnák, falán kőtobozokkal díszítve.

Mielőtt hozzá fogunk az építmény részletesebb „megtekintéséhez” szót kell ejtenünk a tervezőről, Meinig Arthur személyéről. Ebben a kortárs Lyka Károly művészettörténész segít, aki így írt róla a Művészet című folyóiratban: *„Nagy monumentumok nem maradtak utána, inkább magánépületek szerzője, melyek a friss Budapest építészetébe harmonikusan illeszkednek. Csöndben, külső szenzációk nélkül végezte hivatását s szerencséje, hogy bőven jutott számára, megrendelés, főleg a magyar mágnáskörökből, hol hamar tetszést aratott számos kastély tervével,(...) Származásra nem a mi vériünk, idegen földön született, s idegen környezetben töltötte ifjúságát, de tanulóévei után, mint kész ember, tudásának teljes fegyverzetével magyar földre jön, s két decenniumon keresztül a magyar építőgárda munkás tagja. Nem tartozott azok közé, kik logikusan, a meggyőződés erős érzésével új stílus után kutatnak, s a műtermek levegőjét puskaporossá teszik a modernség jelszavával. Vizsgálva Budapest közfizionómiáját, az új matériákkal új céloknak dolgozó, a modern problémákat kereső építők kevésszámú táborában, nem akadunk olyan nyomokra, melyek mutatnák, hogy Meinig is egy úton járt velük. Más vizeken hajózott, mint azok, kik az építészet felszabadulását hirdetik a letűnt és szerepüket kellően betöltött stílusok zárt formái alól. Munkásságát nem is abból a nézőpontból kell megítélnünk, hogy minő részt vett abban a friss erejű evolúcióban, mely a magyar építészetet a modernség felé viszi. Egy másik szempontból menten megkaphatjuk értékét. (...) Meinig, ha nem is minden alkalommal, de legtöbbször mutat nekünk egy-egy építészeti ideát, mely nem a műtörténeti kézikönyvek lapjairól van kölcsönkérve, s a barokk stílus zárt formáin belül is megéreztetni velünk individualitását. A gót és renaissance változataiban sokat épített, de úgy látszik, különös szimpátia vonzotta a barokk felé. Vonalai nyugodtak, van bennük valami mérsékelt lendület, s a logikus alaprajzból kifejlesztett konstrukciói túlhalmozott dekorációk, barokk elcsavarodások nélkül jelennek meg. Eleganciája első pillanatra szembeötlik. Túlnyomó részben kastélytémákat oldott meg tervezőasztalán, s így sokan, nem ok nélkül nevezték specialistának. (...) Meinig Artúr tagja volt a Magyar Építőművészek Szövetségének, s mint ilyen agilisán vett részt az Egyesület ténykedéseiben.”*¹³ Lyka Károly nekrológiát olvasva az juthat az ember eszébe, hogy bizony savanyú a szőlő. Nem tartotta kiemelkedő képességű építésznek, inkább megbízhatóságát, eleganciáját hangsúlyozta. Praktikus vonalvezetésével a letisztult neobarokk stílus jegyeit emelte ki. Nem tartotta különösképpen az újítások, szokatlan formák alkalmazásának mesterének. Nem is szorult rá, hogy ezekkel hívja fel magára a figyelmet, hiszen a „mágnáskörökből” érkező

¹³ <http://webcache.googleusercontent.com/search?q=cache:http://www.mke.hu/lyka/03/3-5-7-meinig.htm>
Megtekintve: 2019.03.12.

megrendelések anyagi biztonságot nyújtottak számára. Ugyanakkor elismeri, hogy a Magyar Építőművészek Szövetség tevékenységében aktívan részt vett. E szövetségnek a magyarországi építészek szakmailag elismert személyei lehettek tagjai, akiknek munkáját színvonalasnak ismertek el. Alkotásaikat a nemzeti kultúra szerves részének tekintették. A kastélyok tervezése során, azonban Meinig Arthur, aki a neobarokk egyik meghonosítója volt hazánkban, nem ezt a stílust tartotta alkalmasnak. Ennek okai között talán azt feltételezhetjük, hogy annak városias jellege miatt nem tartották megfelelőnek vidéken. Kivételt ez alól, amely erősíti a szabályt talán csak a vencesellői Dessewffy-kastély.¹⁴

Jelenlegi ismereteink szerint a tárgyalt épületről két hivatalos alaprajz ismert. Pontos dátumaik ismeretlenek, annyit tudunk, hogy egyik a Meinig Arthur-féle átépítések után készülhetett, míg a másik a rendszerváltás időszaka körül. E két alaprajz mellett, Koroknay Gyula említ még egyet a rejtett értékek nyomában című írásában.¹⁵ Ebben leírja, hogy a 1860-as évekből maradt alaprajzot a Szabolcs-Szatmár-Bereg Megyei Levéltára őrzi, és amelyen az „új vencesellői lakóház” felirat olvasható. Arról, hogy hogyan nézhetett ki belülről a kastély, a Gávavencesellői Integrált Községi Szolgáltató Tér és Községi Könyvtár munkatársától, Kőpájerné Tóth Katalintól kaptam bővebb ismertetőt, továbbá archivált fényképeket, amelyeknek a pontos dátuma ebben az esetben is ismeretlen. A bútorozás azonban azt feltételezi, hogy az enteriőrökről készült képek az 1898-as átépítés utánra tehetőek, mint ahogyan az az alaprajz is, amely által a következőkben kívánom bemutatni a kastély beosztását, a Dessewffy hitbizományi iratokban található információk alapján. (2. kép) Az „U” alakban elrendezett kastély két traktusos törzséhez tartozó szárnyai különböző hosszúságúak - a 22 és a 26,5 méter hosszúságot olvashatjuk le erről az alaprajzról, míg a hosszanti oldalánál 64 métert. Ugyan a mértékegység nincs feltüntetve az alaprajzon, de alighanem méterben (folyóméterben) jelölték a kastély terjedelmeit. Érdekesség, hogy egy 1951-ben íródott dokumentumban¹⁶ a kastélynál mintegy 67x12 métert adnak meg, ez is alátámasztva azt a változást a kastély történetében, amikor is a kastélyhoz tartozó tornyot 1944-ben felrobbantották¹⁷, ezután a hozzá tartozó szárnyat lebontották. Ezzel szemben az 1980-as évek vége körül elkészített alaprajzról a 64,5 méter hosszúság és a 26,2 méteres szélesség olvasható le (utóbbi adat az átépített szárnyat jelöli, tehát az 1950-es évek után valamikor visszaépítették, hogy a két szárny nagyjából egy hosszúságúak legyenek). A Meinig-féle alaprajzon továbbá látható, hogy a bejárat a főhomlokzaton található középrizalitnál volt, ez rögtön egy ovális alakú belépőbe

¹⁴ ROZSNYAI 2011: 245.

¹⁵ KOROKNAY Gyula: A rejtett értékek nyomában In: Kelet Magyarország, 1979. február 4.

¹⁶ SZSZM XXIII. 15. SZSZMT VB. Terv és Statisztikai Osztálya, 327-21/1951.

¹⁷ VINCZE István: Gávavencesellő volt Dessewffy kastély In: Hasznosítható kastélyok és kúriák Szabolcs-Szatmár-Bereg megyében, 1990. 69-80.

vezetett. Innen egy kétszárnyú ajtó nyílt a közlekedőre, ahonnan vagy az üvegezett mennyezetű hallba (3. kép) lehetett menni, vagy a kastély jobb oldalába, amely a lakószárny volt. A hallon túl, szemben, a kastély középtengelyében, a téglalap alaprajzú ebédlő nyílt. A hall végéből nyílt átjárás a játékszalomba és a dohányzóba. Az „L” alakú dohányzóból kivezetett egy lépcsős, tornácszerű bejáró a déli homlokzatnál. A keleti szárnyban továbbá fellelhető volt a zeneszoba, a két vendégszoba, valamint az ovális alapú kápolna is, amely a torony aljában foglalt helyet, a bal oldalhomlokzatnál. A lakószárnyban található volt egy női szoba, egy úri szoba, gyermekszoba, valamint az ezekhez tartozó fürdőszobák. Feltételezhetően az úriszoba (a családfő dolgozószobája) és a család főbb szobái a nyugati szárnyban helyezkedtek el. Alátámasztja ezt, hogy a tájolásnak köszönhetően ezek részesültek a legtöbb természetes fényben.¹⁸ A konyhahelyiségek az alagsorban helyezkedtek el, következtenve abból, hogy a 19. századtól, de főként a historizmus korától gyakori volt ez fajta a megoldás, lévén, hogy ezeknek a helyiségeknek megléte szükségszerű volt a kastélyban, de nem illettek a fenti miliő makulátlanságba.¹⁹ Ezt a feltételezést erősíti a helyi, korosabb lakóktól kapott információ, miszerint a 20. század második felében már ebédlő, menza működött az alagsorban. Így elképzelhető, hogy egy korábbi konyharendszer alapjait használták fel a későbbi étkezde kialakításánál. Az alaprajz megjelöl két teraszt is, egyet a kápolna mellett, egyet pedig a lakószárny részénél, a bejáratától nézve balra. Jobb oldalt „L” alakban, követve a homlokzat és a szárny csatlakozását, egy veranda húzódott. A Gávavencsellői Könyvtártól kapott archív fotók egyikén beazonosítható, melyiken látható a veranda. (4. kép) Azon tisztán kivehető 4 darab, valószínűleg fehér oszlop. Ha az alaprajzot jól megfigyeljük, valamint összevetjük a fényképpel, 7 oszlop tartotta a veranda feletti tetőzetet. Ugyan se ennél a fekete-fehér fényképnél, se a déli homlokzatnál lévő tornácról készített képnél nem lehet pontosan kivenni az oszlopokat, látszólag az előbbieket is oszlopok. Minthogy az oszlopok vélhető egyszerűsége lecsökkenti a lehetőségeket, így vagy is, vagy dór oszlopokról beszélhetünk. Mivel alul látni vélni valamiféle lábzetet, így magam az előbbire következtetnék. A verandát végül 1915-ben üvegezték be, s merthogy a régi konyhának a helye túl szűk volt, ennek a helyére épült ki egy új konyharész.²⁰ A kronológiailag későbbi alaprajzon látható, hogy a barokk kori mag, avagy a lakószárny kevesebb szerkezeti változáson ment végbe, mint a klasszicista párja. Ezen már tisztán kivehető a torony, a kápolna, illetve a veranda hiánya; a korábban hallként feltüntetett rész leredukálódott, és a számos vendékszobából, valamint különböző szalonokból három nagy térrésszé változott. (5a-b. kép) Az 1860-as évekbéli alaprajz, bár korábban Koroknay Gyula azt írta, hogy a Nyíregyházi Levéltár

¹⁸ SISA 2007: 88

¹⁹ SISA 2007: 88.

²⁰ ROZSNYAI 2011: 205

örzi, ottani kutatásaim alkalmával mindössze az „uraság udvarán lévő épületek rajzait” találtam ebből az időből. Ezeken ugyan jól kivehető például az egykori „kocsi szín”, a ló és tehénistálló vagy a nagy pince alaprajza, de a kastélyé nem. (6a-c. kép) Ezt végül a Gávavencsellői Könyvtártól kaptam meg szkennelt formában. Ezen egy homlokzati rajz, illetve a barokk-kori kastély alaprajza látható, az „Előlátszat az udvar felől” és a „Nagy lakóház, Dél – a kert felől” feliratok kíséretében. (7a. kép) Ezen látszik egy tagolatlan homlokzat (kivéve a főpárkányt és a lábazatot), amelyen keretezés nélküli nyílások sorakoztak, eredetileg 2-1-2 ritmusban. A középrizalit bejáratánál, amelyhez lépcső vezetett fel, felülvilágító ablak volt, míg a lábazatnál hat alsóablak. Az alaprajzi és homlokzati forrásokból láthatjuk, hogy a téglány (téglalap) alaprajzú, földszintes épület alapincézett volt, manzárdtető fedte, nyugati oldalához pedig egy nyúlványt csatoltak.²¹ (7b. kép) Ha összevetjük a Meinig-féle átalakítások utáni alaprajzzal, megfigyelhető, hogy a belső téralakítás nem változott az évtizedek alatt, mindössze egy szobát csatoltak az udvar felőli sarokhoz, amely által megkapta a későbbi „U” alakját az épületegyüttes. Az egykori lépcsős főbejáratát nem falazták be, az később, mint ahogy korábban is említve volt, terasz lett. A szobák funkcióját tekintve valószínűleg nem változott; ugyan pontos információ nincs az 1860-as évekből, feltételezhető, hogy mivel a későbbi átalakítások után ez maradt a lakószárnynak, korábban is inkább ilyen fajta szerepet tölthettek be, és a reprezentatív termek átcsoportosításáról beszélhetünk.

A következő oldalakon kísérletet teszek arra, hogy a kastély jelenlegi állapotából kiindulva, de a fellelhető forrásokra támaszkodva egy olyan építészeti leírást szemléljünk meg, amely kiemeli a neobarokk elemeit is. Mindezt úgy, hogy az eredeti, 1898-as évet követő viszonyokat ábrázolja. A neobarokk építészeti stílus jellemzői közül azokat az elemeket járhatjuk körül, amelyek kifejezetten felfedezhetők ebben a stílusban és a Dessewffy-kastélynál egyaránt, igazolva azt az állítást, hogy a kastély mennyire beleillik a neobarokk kastélyépítészetbe. Maga a feladat eleve összetett, kezdve a stílusok keveredésével, az átépítésekig, ám mindezek felül az épület rohamos pusztulása sem segít. Ha egy építészeti leírást akarunk írni, a legfontosabb szempontokat szükséges kiemelni: az alaprajzi és téralakítási jellemzőket, a tömegalakítási és homlokzatképzési jellemzőket, a díszítőelemeket, valamint azt, hogy tartozott-e hozzá torony vagy sem. A következőkben a fenti sorrend szerint értelmezhetjük a Dessewffy-kastély neobarokk jellemzőit. A már bővebben bemutatott alaprajzoknak köszönhetően egyértelmű az „U” alakzat megjelenése itt is, amelyet a főépülethez merőlegesen kapcsolódó két szárny alkot – igaz, az eltérő hosszúságukkal nem szimmetrikusan. A barokkban az „U” kialakításhoz kapcsolódott egy cour

²¹ SIMON 2014: 102-104

d'honneur, vagyis díszudvar, és ez a hagyomány éledt újjá aztán a 19. század végén.²² Anyaghasználat szempontjából téglából készült az épület. A neobarokkban újra népszerűvé vált manzárdtető a Dessewffy-kastély esetében is megjelenik (8a-b. kép), volutás díszítésű padlásablakokkal, a kiépítésénél emelkedő boltozatot használtak. A manzárdtető esetében (francia tető) egy olyan kettős tetőről beszélhetünk, amely fölül laposabb, de alsó felében meredekebb tetősíkkal rendelkezik. Nem más, mint tört tetősíkokkal vagy tört és íves tetőfelületekkel képzett nyereg, vagy kontyvető,²³ de Dessewffy-kastély esetében mind nyereg, mind kontyvetőt is alkalmaztak. Ahogy rátérünk a homlokzatra, látható, hogy az egész homlokzat a barokk architektúrát mutatja. A bejárat az udvari főhomlokzatnál található. Ez nyújtott kosáriréses, fölötté ovális ablak van, illetve neobarokk, kupolás tetőrész. (9. kép) Az ablakok fölött bojtos, drapériadíszes szemöldökkel és egyszerű, tükrös köténydísszel ellátott. (10a-b. kép) A főhomlokzaton lévő középrizalitot manzárdkupola fed, s ugyan archív fotók korlátozott számban állnak rendelkezésünkre, ez jól kivehető az 11. képen, valamint a napjainkban készült a 12. képen. A középrizalit megjelenését tovább erősíti a kert felőli homlokzaton lévő lapos, zárt középrizalit is (a rizalit kifejezés jelentése: kiemelkedés, kiugrás). A kerti homlokzat az eredeti architektúrát mutatja. E körül kerettel nem rendelkező ablakok; az eredeti ablakok már nem rekonstruálhatók, mai állapotukban azonban egyenes záródásúak. Az oldalhomlokzatok, amelyek ugyanazt az architektúrát mutatják, öt ablaktengelyesek. A hátsó homlokzaton megmaradt a két épületrész eltérő architektúrája, továbbá az eredeti tömege is. A rizaliton négy konzollal tartott ovális nyílásokkal áttört, kőkorlátos erkély található. (13. kép) Az ablakok fölött négyszögű mezőkben bojtos drapéria, alattuk egyszerű köténydísz. Ezek alatt kőkeretes alagsor húzódik. A két épület szélesebb ablakkal ellátott falrész köti össze, a kora klasszicista épületrész bejárata előtt pedig lépcső látható, valamint dór kőoszlopos beugró tornác. (14. kép) Az épületbe belépve, szinte bizonyos, hogy eredeti architektúra nem maradt meg. Az épület 1950-ben kapott egy restaurálást, mai állapota az ekkor készült átalakítások jegyeit mutatják.²⁴ A barokk épületben részben megmaradtak a dongaboltozatok. Ugyancsak dongaboltozatos az alagsor is. (15. kép) Néhol megmaradt a stukkó díszítőelem. (16. kép) Ez a klasszicista részben, eredetileg az egykori ebédlőben fedezhető fel (17. kép), és amely később moziként funkcionált, azóta álmennyezettel van fedve. A stukkó vakolatdísz, a kifejezést az olasz reneszánsz után kezdték el használni a köztudatban, gondoltak ekkor a belső formázó anyagokra. A reneszánsztól fogva a homlokzatok már nemcsak vakolt felületekből álltak, de kiemelkedő szerepet játszottak, mint gondos munkával elkészített homlokzatszíntések. Manapság a stukkót már esztétikai szempontból magasabb

²² SISA 2007: 65.

²³ <http://www.sze.hu/~nemethgy/tetoszerkezetek.pdf> Megtekintve: 2019.04.01

²⁴ Szabolcs-Szatmár megye műemlékei. I. köt. Szerk: Entz Géza, Bp. 1983. 416-417,

értéknek tekintjük, mint a vakolatot, és művészi tárgyként van jelen. A stukkó általában 2-3 rétegből áll, és míg régebben ezt általában a helyszínen, rögtön a falon mintázták meg, később kialakultak szabad műhelyek, ahol az elkészítésük után szállították el az épülethez a kész, öntött stukkókat. A stukkó azonban nem csak esztétikai feladatot lát el, de egyaránt védő feladatot lát el, a fő teherhordó szerkezetet a külső hatásoktól. Továbbá anyaghasználat szempontjából is takarékos, mivel nem szükséges az adott fal kő vagy téglá használatát követni, hanem olcsóbb anyagból is készülhetnek.²⁵ A kovácsoltvas megjelenése a Dessewffy-kastélynál ma már nem, de korábban bizonyosan elmondható volt. A bejáratánál oszlopokkal díszített, 2,4 méter magas téglakerítés állt, ennek a bejáratnak, valamint a kocsibejáró kapuja egyaránt kovácsoltvasból készült.²⁶ Képi bizonyíték sajnos nem maradt ránk, csak az 1860-as hitbizományi perhez készült rajzok egyikén látni a kőrnás kerítésről illusztrációt. (18. kép) Ma hiányos barokk kerítésfal húzódik az utcasornál beljebb elhelyezkedő kastély körül, de a pillérekön kőrnák, falán kőtobozok díszítése még mai is megtalálható. Végezetül pedig a torony, amely különleges eszköze a tömegformálásnak, s mint ilyen, történelmi múltra tekint vissza. Eredeti feladata kettős volt: egyrészt védelmi, hogy az ellenséget már messziről érzékelve, felkészüljenek a támadásra. Másrészt hitéleti, vagyis a harangtoronyból elhelyezkedő harangszó jelezte a híveknek a mise, istentisztelet kezdetét. Funkcionalitása mellett, mint látvány is jelentős szerepet kapott. Környezetükből kiemelkedve nagyobb tájegységekkel tartottak fenn kapcsolatot a toronyból kinézve, vagy a környezete számára látványként érzékelve, amely elősegítette a tájékozódást. A toronysisak változatos formáinak köszönhetően karakteres jelleget ad magának az épületnek is. Végül a torony már önmagában is a hatalom elengedhetetlen jelképe, amelynek használatához az egyház és az uralkodó mellett csak a főuraknak volt joga.²⁷ A Dessewffy-kastély tornya 19. század végén már nem játszott katonai szerepet (bár a második világháborúban a németek által felrobbantott torony jelzi, hogy főleg sík területen az uralgó pontnak mindig is volt egyfajta stratégiai jelentősége), inkább, mint művészi látvány veszi át a helyét. A neobarokk stílusirányzat szemléletébe kitűnően illeszkedik, mivel visszanyúlva a történelmi időkbe, jelezte környezete számára az önmagába vett szépséget, de azért utalt arra is, hogy egy főnemesi rezidenciáról van szó. Ugyanakkor mégis megtartotta az egyik funkcionális szerepkörét, hiszen a kápolna feletti elhelyezkedése szakrális jellegét hangsúlyozta ki. Ismerve a Dessewffy Miklós és felesége elkötelezettségét a római katolikus vallás iránt, talán ennek még komolyabb jelentősége is volt, mint más, hasonló kastélyok esetében. (19. kép)

²⁵ <https://tdk.bme.hu/epk/DownloadPaper/Homlokzati-diszito-tagozatok-fejlolese>, 5-6. Megtekintve: 2019.03.03.

²⁶ SZSZBML, VII.1/c. 7.d. F/1918.

²⁷ <http://real.mtak.hu/45914/1/eptud.34.2006.1-2.4.pdf> Megtekintve: 2019.03.03.

A vidéki kastélyok elképzelhetetlenek kastélypark nélkül. A Dessewffy-kastélyt is 10 hektáros, tájképi kert, ős fás park övezte. Napjainkban a fák kora eléri, illetve nem egy esetben meghaladhatja a 200 évet is. A facsoportokkal, tisztásokkal tarkított park a környék egyik legszebb kertje volt. A park lenyűgöző szín- és formaharmóniáját hazai fa- és cserjefajok alkották. A velük hangulati egységet képező szökőkút körül egzotikus virágokból virágágyakat alakítottak ki. A park fái között a tölgyfa (kocsányos tölgy, vöröstölgy), juhar (hegyijuhar, ezüstjuhar), tuja, kőris, szilfa, hársfa, vadgesztenye, gyertyán voltak a legjellemzőbbek. A gondozott tisztások, facsoportok, sétányok váltakozva díszítették a parkot. A park legszebb díszje volt valaha a sziklacsúcsra épített szökőkút, hat méter átmérőjű ovális betonmedencével és a körülötte egzotikus virágokból álló virágágyas. Kőpadok és kőasztal szolgálta a kényelmet. A parkhoz lovarda, távolabb pedig egy halastó csatlakozott.²⁸ A fenti tényeket, közvetve ugyan, de egy korabeli újságcikk is alátámasztja. A kastély parkban emeltek szobrot Ferenc József feleségének, Erzsébetnek, vagy ahogyan a köztudatban ismertebb Sissinek. A Nyírvidék nevezetű lap egyik száma 1912 őszén készült hosszabb lélegzetű cikke erről részletesebben beszámolt: *„Áldott lelkők sugalmát követték az előkelő gróf Dessewffy Miklós és a fenkölt szellemű grófné, amikor szerető gonddal kezelt vencesellői parkjuk pálma és rózsaligetükben elhelyezték Erzsébet királynénk márvány mellszobrát. Szent, minden salaktól ment, csak magyar ember előtt érthető érzés szülte a gondolatot: márványba vésve látni fájdalmas arcát szemlélni annak, kinek csodás alakja az igazak emlékébe bevésődött, elragadni valamit a mulandóságból a halhatatlanság részére, tisztelni szoborban azt, ki ma a fényes honba elköltözött. A nemes grófné finom, művészi lelke az eszme megörökítésére alkotót keresett, akiben van energia artistikusan megmintázni a nagy királyné egyéniségét. A szükséges kvalitásokat a pozsonyi Erzsébet szobor megteremtőjében, Riegelében fedezte fel. Riegele, ki befejezé tanulmányait Rómában, kész örömmel vállalta el a megbízást. Ambíciójának javát vitte munkájába, hogy a magas igényeket kielégítse. Riegele a várakozásnak megfelelt. Alkotása beszélő történelem, élet az élettelen márványon érzés a hideg mintázaton. A királyné trónusán, körülvéve hódolóitól, hű alattvalóitól, virágaitól, pálmáitól, kedvelt fáitól; körül hordozta tekintetét s megismerte régi ismerőseit.”*²⁹ (20.kép) Az újságcikk is kiemeli a nagy gonddal kezelt parkot, a pálma és rózsaligetet. A falu legendái körébe tartozik, hogy a park kert részébe nem tehetette be a lábát idegen ember, még a vendégek sem. Erzsébet királyné mellszobra ma már nem található a parkban, sorsa ismeretlen.

²⁸ www.historicgarden.net/?orszag=1&megye=16&nyelv=hu&varos=386 Megtekintve: 2019.03.03.

²⁹ Nyírvidék, 1912. XXXIII. évfolyam 46. szám

3. Jelenlegi állapot és a rekonstrukció lehetősége³⁰

A kastély megmentésére, helyreállításának és látogató-, rendezvényközpontként való kialakításának igénye jelent meg 2012-ben az A-Dimension Express Mérnöki Iroda Kft. tervezetében. Időszerű volt, hiszen a szakmai értékelés egyértelműen leszögezte, hogy ez a nagyértékű ingatlan műszaki állapota kritikus, amely azonnali beavatkozást igényel. A kastély felújításával kapcsolatban azonban két alapvetően pozitív tényezőt emelt ki. Egyrészt statikai szempontból elfogadható: *„Nem láthatók rajta, falakon átmenő repedések, amelyek az alapfalak megsüllyedésére utalhatnának.”* Másrészt *„az építés idején rendkívül jó minőségben építették meg és ezért a szerkezeti állapota még ilyen körülmények mellett is elfogadható.”* Ez a két szakmailag megalapozott állítás is bizonyítja, hogy nem reménytelen a műemlék védelmének megvalósítása, s ezáltal megőrzése a következő generációk számára. Ezeken felülül a falkép restaurátor kutatása alapján olyan töredékek kerültek elő, amely komoly művészettörténeti értékkel rendelkeznek. A 19. század első feléből, a kastély klasszicista épületrészében, több helységben korabeli festékréteg került elő: *„Ezek a fennmaradt részletek mindenképp értékesek, esztétikai szempontból egyáltalán nem mellékesek. Élénk színhasználat, professzionális módon megformált plasztikus vonalazások, több színárnyalattal készült patronált mintasorok jellemzik. Ha az előkerült festett részletek helyreállítása a töredékesség miatt nem megoldható, megfelelő dokumentálásuk mindenképp indokolt.”* A következőkben a mérnöki iroda felmérésére hagyatkozhatunk a jelenlegi állapot leírásában, de nem építészeti oldalról szeretném értelmezni, hanem az abból kiolvasható művészettörténetileg értékes hagyatékot kívánom bemutatni. Induljunk el, tehát egy virtuális sétára a pincétől a padlásig. A neobarokk stílusirányzathoz kapcsolható festés nyomai számos helységben fedezhetők fel. Ezekre jellemző, hogy a teret boltozati mezőre és oldalfalakra osztja, amelyeket festett párkányzat választ el egymástól. Ezenfelül más, érdekes megoldásokat is találhatunk, mint az oldalfalakon használt „tükrök”, amelyeket plasztikus vonalazások választanak el egymástól, vagy a csempét utánozó festés. A festékréteg színkezelése visszafogott, a sötét árnyalataira épül, amely a historizmus építészetére, így a neobarokkra is jellemző. Hasonlóan a gipszstukkó borításhoz, amely a neobarokk építészeti stílus esszenciális díszítőeleme. A restaurátor egyértelműen megállapította, hogy *„A megmaradt részletek elégségesek a hiteles rekonstrukció megvalósításához. Az egyes felületek és a plasztikai díszek kiváló minőségben készültek és ezeket mértékadónak kell tekinteni.”* Ez a vélemény újra csak azt támasztja alá, hogy érdemes lenne ezeknek az értékeknek a védelme. Folytassuk sétánkat a

³⁰ A-Dimension Express Mérnöki Iroda Kft. tulajdonában álló tervezet felhasználásával készült, a pontos idézetek is ebből származnak

pincében: *„A pincei rész falai és boltozatai jó minőségű téglából, szakszerű munkával, esztétikai szempontból is kifogástalan módon készültek.”* Újabb jó hír a neobarokk építészet híveinek és kutatóinak, hiszen a mesterséges építőanyagok közül a téglával találkozhatunk, főként a stílusra jellemző építőanyagként. Hasonló eredményt kapott a földszinti rész falai és boltozatai. Az összeépítés során alkalmazott acélgerendás, poroszsüveg boltozatos födém állapota is kielégítő, amely szintén a neobarokk építészet leggyakrabban használt eszköze. Ez feltétlenül jelzi egy „történelmi” épület modern anyagokkal való építését (lásd 3. oldal). A homlokzatot azonban nagyon megviselte az átépítés után eltelt cirka 120 év, de még ebben az esetben is van remény. Például az ablakok előtt található, késői barokk korba datálható fűzött ablakrács megmentésére, s bár *„az ablakok mára teljesen tönkrementek, de a tanúdarabjai több helyen még fellelhetők. Ezért rekonstrukciójuk a mai követelményeknek megfelelően megvalósíthatók.”* A pince ablakait a kastély barokk részén kökeret veszi körül, amelyek nagyrészt épek illetve javíthatók, ugyanúgy, mint a lábazat, amely a barokk kastélyrész különlegessége, de nem idegen ez a neobarokk tömegalakítástól sem. További nagyon problémás részek a tetőszerkezet és a kastély déli oldalán található erkély. Mindkét esetben itt is jelentőséget kapnak az acél tartószerkezetek, amely szintén kifejezi a neobarokk századfordulós modern anyaghasználatát. Fontos ez annál is inkább, mivel ha a neobarokk stílusépítészetre gondolunk, talán a legjellemzőbb a manzárdtető, illetve annak a használata. A homlokzatsíkból kiugró, általában tagolt középrizalit vagy a sarokrizalit megjelenése a neobarokk épületek esetében a monumentalitást fejezik ki. A kastély belső terei erősen lepusztult állapotban vannak, mégis a fellelhető maradványoknak köszönhetően jól rekonstruálhatók. Erre kiváló példa *„a díszterem stukkó díszítésének megmaradt része, valamint az ovális elutér gipszből készült nyíláskeretei, párkányai és az eredeti 1898-as felirattal datált terazzo – burkolat (...)”*, de az intarziás parketta részek és a belső ajtóborításokat is meg lehet őrizni, mint az eredeti kastélybelső tanúdarabjait.

4. Összegzés

A Dessewffy-kastély mai állapotáról kiderült, hogy az épület egyelőre látogatók fogadására alkalmatlan, megközelítése már-már életveszélyesnek mondható. Sorsa tipikus. Esszenciájaként is felfogható annak a folyamatnak, amelyben a „hosszú 19. század” boldog békeévei szembe találkoztak a „rövid 20. század” modern embertelenségével. Az első világháborút követő traumatikus történelmi változások következtében a kastély fényei egyre inkább halványultak. A második világháború megrendítő csapást mért rá, majd a „régit végképp eltörölni” akaró torz eszme semmisítette meg szinte végleg: elvesztette körvonalait, romlásnak indult. A maga szomorú valóságában is egyfajta mementója lehetne a könyörtelen 20. századi viszonyoknak. A kastély felújítása azonban szükségszerű és fontos lenne, hiszen egy olyan értékét képezi a

Tiszántúli vidéknek, amelynek pusztulása nem lehetne megengedhető. A Dessewffy-kastély eredeti kinézetéről az információk talán elegendők ahhoz, hogy kellő kiindulásialap legyen egy teljeskörű rekonstrukcióhoz. Ugyanakkor a neobarokk stílus egyedi helyet foglalt el életében a 19. század utolsó évtizedében. A régi és az új keveredése ragadható meg benne, a barokk elemek újragondolása a historizálás és a szecesszió időszaka között. Eleve a maga különlegessége elég indok arra, hogy jobban foglalkozzunk a neobarokknak a kastélyon való megjelenésével, hiszen ritkaságnak számított, hogy ez az építészeti stílus vidéken is felbukkanjon. A Dessewffy-kastély a Meinig Arthur általi 1898-as átépítésével egy olyan rést töltött ki korában, amelyet napjainkban is érdemes lenne feleleveníteni. Az alapok megvannak hozzá. A hiányos információk miatt csak az épületen jelenleg is felfedezhető stílusjegyek kidomborításával, mint tipikus jellemzők bemutatásával képzelhető el a kastély rekonstrukciója: manzárdtető, stukkók, középhízalít, kovácsoltvas elemek, kiegészülve a veranda és a torony visszaépítésével. Utóbbit, nem feltétlenül kápolnatoronyként, de egykori és annak hű változatával. A képzeletben nagyszerűen rekonstruált Dessewffy-kastély „élő” példája lehetne a „boldog békeidők” hangulatának, a maga különös módján. Kellő bizonyítékot szolgál a neobarokkra vonatkozóan: *„Magyarország neobarokk építészetét néhány jellegzetes vonásával jellemezhetjük. Ezek közül az első a stíluskapcsolatokat érinti. Kézenfekvőnek tarthatnánk, ha egy országban felelevenítenek egy régi stílust, akkor a helyi, hazai épületeket választják mintául, ezek hatása lesz érezhető a tervezett épületeken. Ezt nem feltétlenül nemzeti gondolat kell, hogy szülje, hanem egyszerűen a praktikum, illetve a cél, hogy az adott épület harmonikusan illeszkedjen környezetébe. A dualizmus korának építészei azonban nem így cselekedtek (...)”*³¹, kivéve talán a vencesellői Dessewffy-kastélyt. Kivételes helyzetben volt ez az épület, hiszen a korábbi Kis- és Nagykastély épületeinek összekötése követi a praktikum követelményeit, feleleveníti, megújítja a régi stílust és a maga monumentalitása ellenére beilleszkedett a tiszai környezetbe, mégis érzékeltette a tulajdonos társadalomban elfoglalt helyzetét. Egy olyan kivétel, amely erősíti a szabályt és egyedi példája Meinig Arthur építészetének megvalósulására.

³¹ ROZSNYAI 2011: 248

Irodalom jegyzék:

1. BEGYINSZKI Zoltán: Kastélyok és paloták a történelmi Magyarországon
2. ERDŐSI Péter: Barokk és neobarokk, *In: Korall: Társadalomtörténeti folyóirat 23.*, 2006.
3. FELD István, Somorjai Selysette: Kastélyok évszázadai, évszázadok kastélyai, Históriaantik Könyvesház Kiadó, 2008.
4. GOTTFRIED Barna: Mozaikok Vencsellő történetéből *In: Gávavencsellő (Tanulmányok Gávavencsellő történetéről)*, Gávavencsellő, 2000.
5. GUNST Péter: Európa története Csokonai Kiadó, Debrecen, 1995.
6. KAISER Otto, Lipp Tamás: Kastélyok, várak, paloták, Alexandra Kiadó, Pécs, 2002.
7. KELÉNYI György: Kastélyok, kúriák, villák, Corvina Kiadó, Budapest, 1980.
8. KOCH, Wilfried: Építészeti stílusok - Az európai építőművészet az ókortól napjainkig, Officina Nova Kiadó, Budapest, 1997.
9. KOPPÁNY Tibor: Kastélyépítészet Magyarországon *In: Dercsényi Balázs, Koppány Tibor, Hegyi Gábor: Magyar Kastélyok*, Officina Kiadó, Budapest, 1999.
10. KOROKNAY Gyula: Rejtett értékek nyomában *In: Kelet-Magyarország, 1979. február 4.*
11. KŐVÁRI Sarolta: 1000 kastély, vár és palota, Alexandra Kiadó, Pécs, 2006.
12. NÉMETH Péter: A középkori Szabolcs megye települései, Nyíregyháza, 1997.
13. NYÍRVIDÉK, 1912. XXXIII. évfolyam 46. szám
14. NYÍRVIDÉK, 1918. november 6. száma
15. NYÍRVIDÉK, 1918. október 19. száma
16. NYÍRVIDÉK, 1927. április 17. száma
17. PANDUR Ildikó: Kovácsoltvas-művesség és neoreneszánsz Budapesten *In: Budapest neoreneszánsz építésze. Tanulmányok, Budapest: Budapest Főváros Levéltára, 2009.*
18. PODHORÁNYI Zsolt: Mesélő kastélyok, Szobek BT. Kiadó, Budapest, 2006.
19. ROMSICS Ignác: Magyarország története a XX. században, Osiris Kiadó, 2010.
20. ROZSNYAI József: Meinig Arthur. Holnap Kiadó, Budapest, 2018.

21. SIMON Zoltán: „Fogytán van a napod...” A vencesellői Desseffy kastély. *In: Várak, kastélyok, templomok, Évkönyv*, 2014.
22. SISA József: A magyar klasszicizmus, Corvina Kiadó, Budapest, 2009.
23. SISA József: A magyar művészet a 19. században - Építészet és iparművészet, Osiris Kiadó, Budapest, 2013.
24. **SISA József: Kastélyépítészet és kastélykultúra Magyarországon – A historizmus kora**, Vince Kiadó, Budapest, 2007.
25. Szabolcs-Szatmár megye műemlékei. I. köt. Szerk: Entz Géza, Budapest, 1983.
26. Szabolcs-Szatmár-Bereg Megyei Levéltár IV.B. 153/b. 2. csoport
27. SZSZBML, VII.1/c. 7.d. F/1918.
28. SZSZM XXIII. 15. SZSZMT VB. Terv és Statisztikai Osztálya
29. Vincze István: Gávavencsellő volt Desseffy kastély *In: Hasznosítható kastélyok és kúriák Szabolcs-Szatmár-Bereg megyében, Szabolcs-Szatmár-Bereg Megyei Tanács, Nyíregyháza 1990.*

Internetes források:

1. **ROZSNYAI József: Neobarokk építészet Magyarországon az Osztrák-Magyar Monarchia idején különös tekintettel Meinig Arthur építész munkásságára**, Budapest, 2011.
<http://doktori.btk.elte.hu/art/rozsnyaijozsef/diss.pdf>
Utoljára megtekintve: 2019.04.08.
2. GÁBOR Eszter: Az Erdődy, Semsey, Vanderbilt Gladys palota. *In: Budapesti Negyed 1.évf. 1.száma (1993. nyár)*
https://library.hungaricana.hu/hu/view/BFLV_bn_01_1_1993_1/?query=meinig%20arthur&pg=74&layout=s
Utoljára megtekintve: 2019.04.08.
3. <https://opac-nevter.pim.hu/record/-/record/PIM51316>
Utoljára megtekintve: 2019.04.08.
4. http://doktori.btk.elte.hu/hist/ohidy/dissz_ohidy.pdf
Utoljára megtekintve: 2019.04.03.
5. <https://net.jogtar.hu/jogszabaly?docid=A1100019.VM&celpara=>
Utoljára megtekintve: 2019.04.02.

6. <http://www.sze.hu/~nemethgy/tetoszerkezetek.pdf>
Utoljára megtekintve: 2019.04.01.
7. <https://www.mimi.hu/epiteszet/csegely.html>
Utoljára megtekintve: 2019.03.17.
8. https://www.sulinet.hu/oroksegtar/data/megyek_oroksege/Csongrad_megye/pages/CSMEE/Magyar/html/SZOMAGYARAZAT.html
Utoljára megtekintve: 2019.03.17.
9. https://www.sulinet.hu/oroksegtar/data/megyek_oroksege/Csongrad_megye/pages/CSMEE/Magyar/html/SZOMAGYARAZAT.html
Utoljára megtekintve: 2019.03.17.
10. <http://webcache.googleusercontent.com/search?q=cache:http://www.mke.hu/lyka/03/3-5-7-meinig.htm>
Utoljára megtekintve: 2019.03.12.
11. www.historicgarden.net/?orszag=1&megye=16&nyelv=hu&varos=386
Utoljára megtekintve: 2019.03.03.
12. <https://tdk.bme.hu/epk/DownloadPaper/Homlokzati-diszito-tagozatok-fejlolese>
Utoljára megtekintve: 2019.03.03.
13. <http://real.mtak.hu/45914/1/eptud.34.2006.1-2.4.pdf>
Utoljára megtekintve: 2019.03.03.
14. <http://www.szabarchiv.hu/drupal/sites/default/files/14-46.pdf>
Utoljára megtekintve: 2019.02.25.
15. <http://www.eptort.bme.hu/doc/egyeb/kastely.html>
Utoljára megtekintve: 2019.02.24.
16. <http://muemlek.josamuzeum.hu/muemlekek?adatlap=77>
Utoljára megtekintve: 2019.02.04.
17. <https://www.arcanum.hu/hu/online-kiadvanyok/pannon-pannon-enciklopedia-1/a-magyarsag-kezikonyve-2/kepzomuveszet-124C/a-20-szazad-epiteszete-147C/epiteszet-1918-1949-kozott-1480/>
Utoljára megtekintve: 2019.02.02.
18. <https://www.arcanum.hu/hu/online-kiadvanyok/pannon-pannon-enciklopedia-1/a-magyarsag-kezikonyve-2/kepzomuveszet-124C/a-19-szazad-epiteszete-13CD/a-historizalo-epiteszet-jellemzoi-13E9/>
Utoljára megtekintve: 2019.02.02.

19. <http://www.szabarchiv.hu/drupal/sites/default/files/89-94.pdf>
Utoljára megtekintve: 2019.01.14.
20. <http://mek.oszk.hu/01100/01101/html/02.htm#318>
Utoljára megtekintve: 2019.01.11.
21. https://library.hungaricana.hu/hu/view/SZSM_Ek_18/?query=Vencsell%C5%91%20sv%C3%A1b&pg=411&layout=s
Utoljára megtekintve: 2019.01.11.

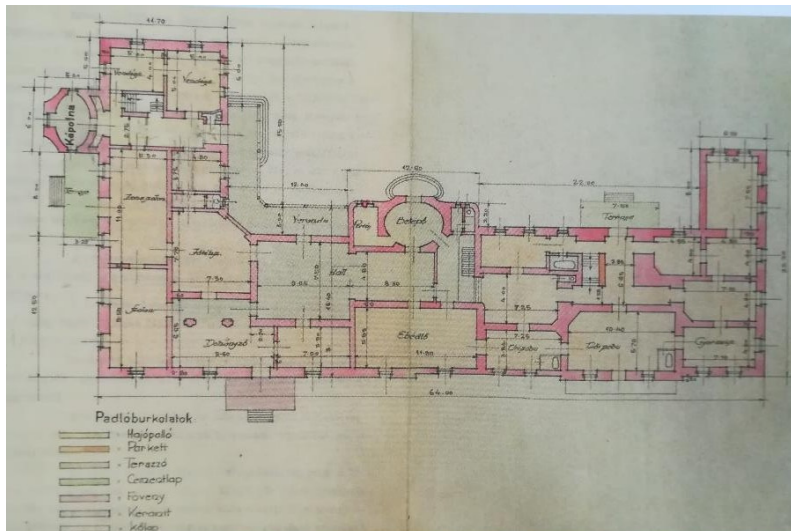
Képmelléklet:



1.kép

Mozaikkő az átépítés
évszámával

Forrás: Saját felvétel



2.kép

Alaprajz az
1918-as
felmérésből

Forrás:
ROZSNYAI
2011.



3.kép

Üvegezett mennyezetű
hall

Forrás: Gávavencsellői
Integrált Községi
Szolgáltató Tér és
Községi Könyvtára



4.kép

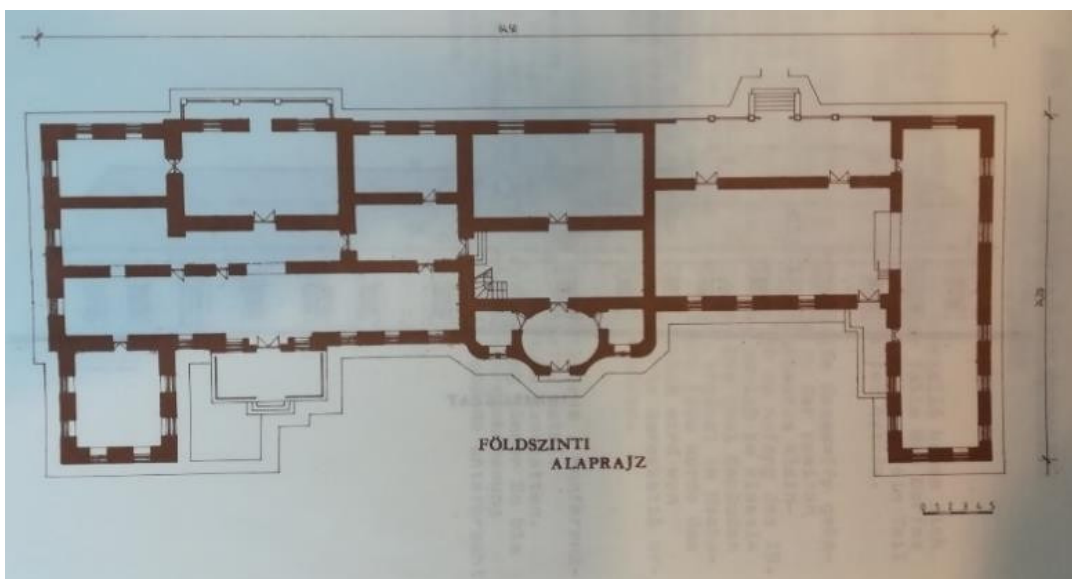
Archív fotó a Desseffy-kastélyról (főhomlokzat)

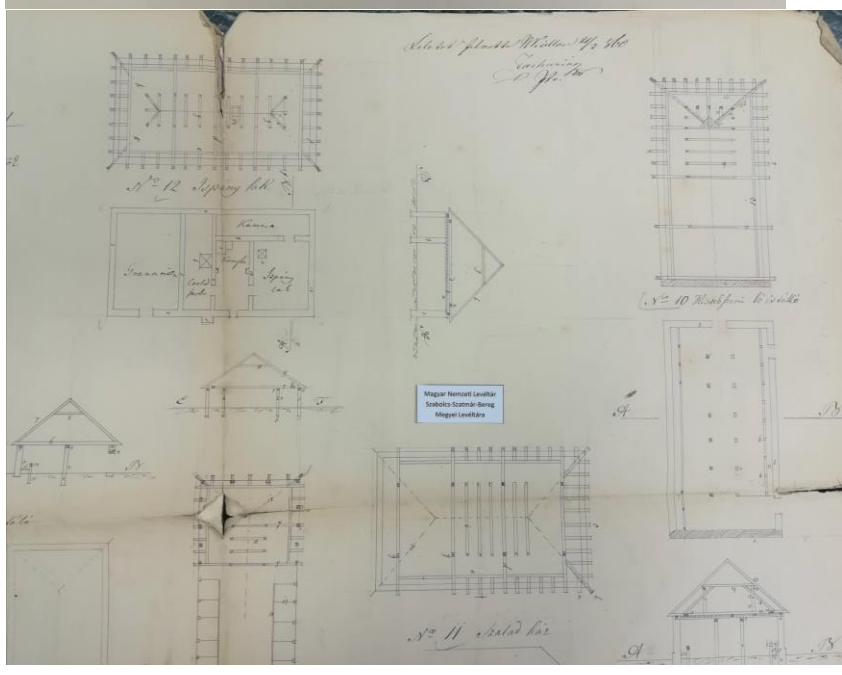
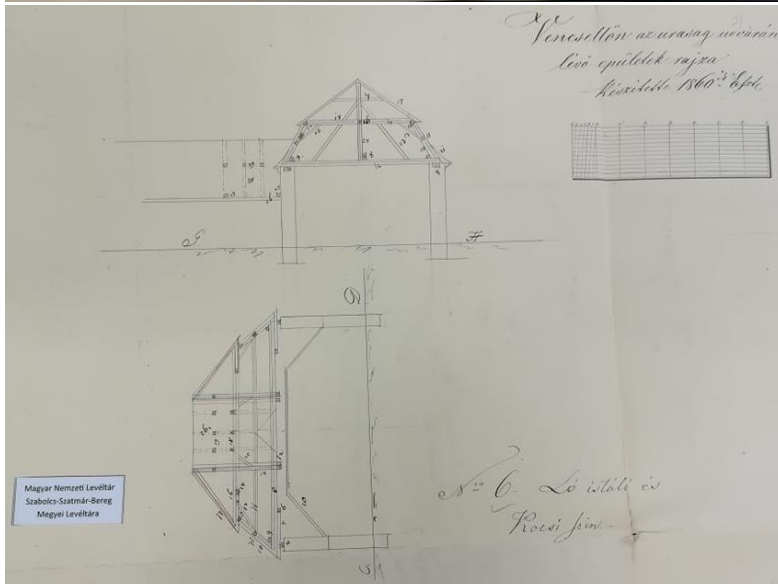
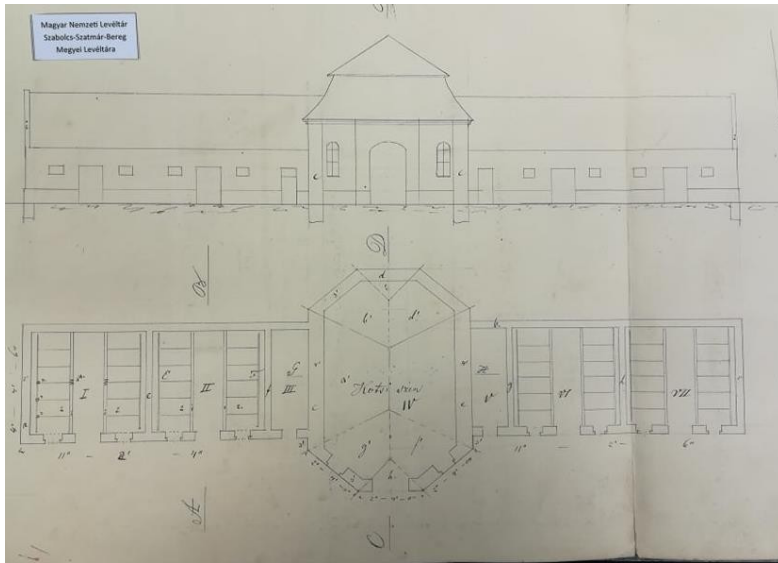
Forrás: GIKSZTKK

5a-b. kép

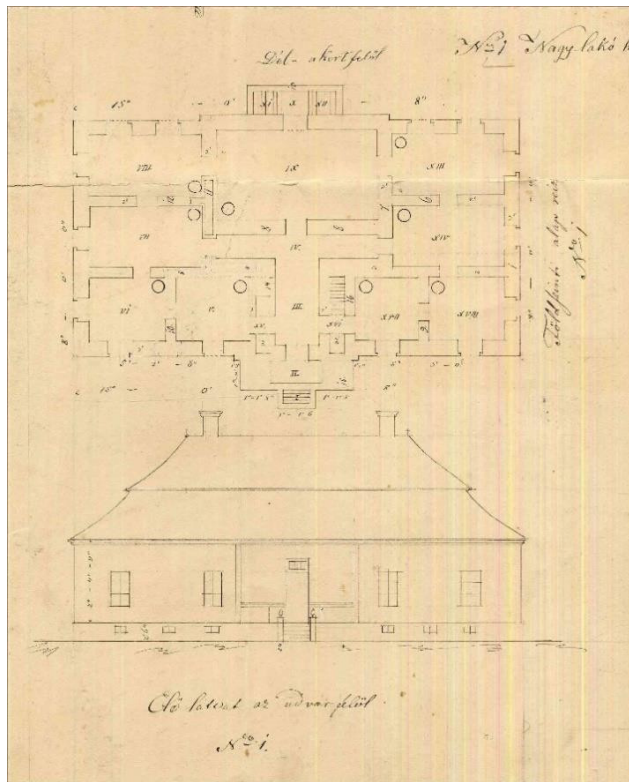
Alaprajz és homlokzati rajz
(rendszerváltás körüli időkből)

Forrás: VINCZE: Hasznosítható
kastélyok és kúriák SZSZBM-ben





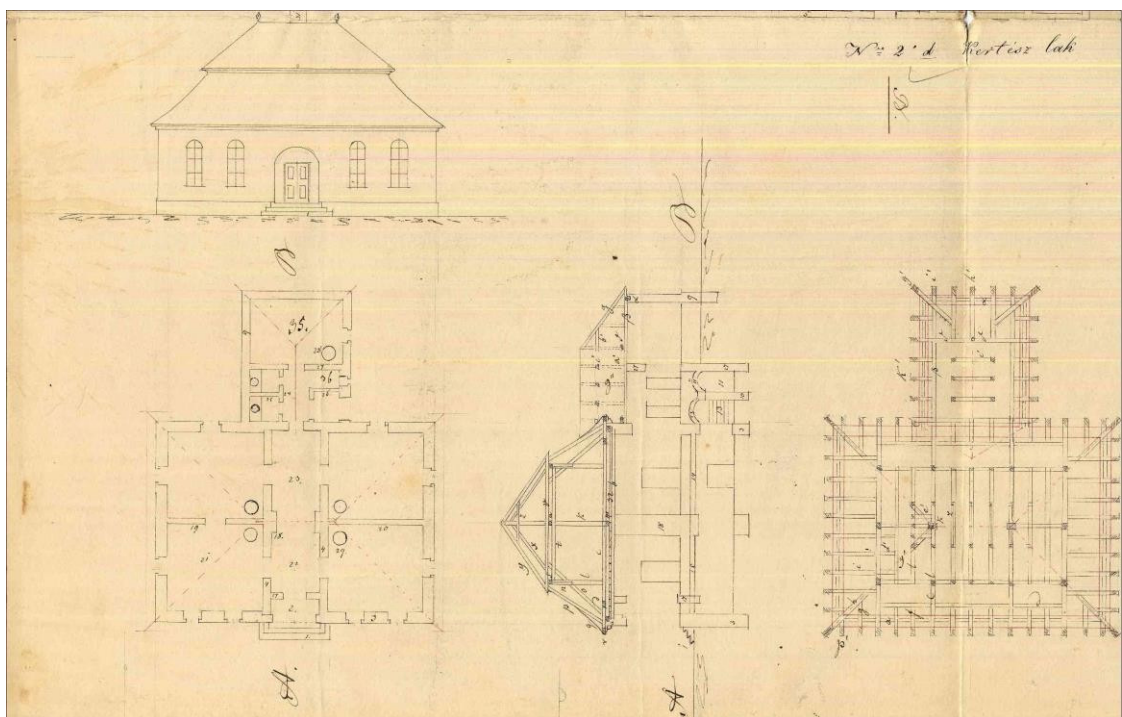
6a-c. kép
 Alaprajzok
 (kocsiszín, istálló)
 Forrás: SZSZBML



7a-b. kép

Alaprajz és főhomlokzati rajz a „Nagy lakóházzal” és a Kertészlakról (1860.)

Forrás: GIKSZTKK





8a-b. kép

Manzárdtető

Forrás: GIKSZTKK és Saját felvétel



9.kép

Főbejárat

Forrás: Saját felvétel



10a-b. kép

Drapériadíszes szemöldök

Forrás: Saját felvétel



11.kép

Archív fotó a Dessewffy-
kastélyról (főhomlokzat)

Forrás: GIKSZTKK



12.kép

Manzárdkupola

Forrás: Saját felvétel



13.kép

Kőkorlátos erkély

Forrás: Saját felvétel



14.kép

Dór, kőoszlopos tornác

Forrás: Saját felvétel



15.kép

Dongaboltozatos
alagsor

Forrás:

<https://mapio.net/pic/p-44847264/>



16.kép

Stukkódíszítés

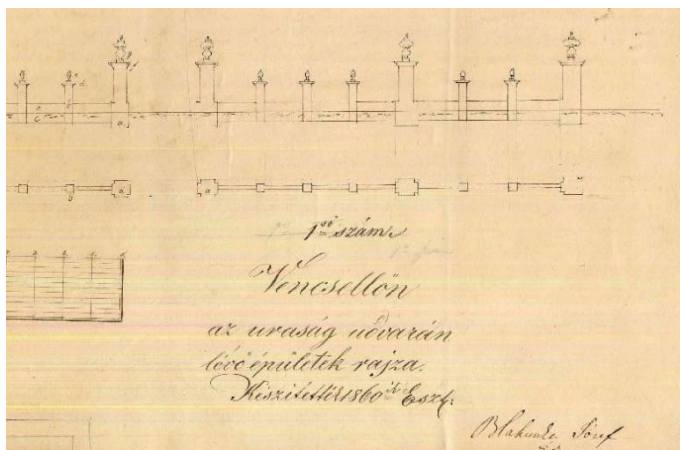
Forrás: Saját felvétel



17.kép

Stukkódíszítés

Forrás: Saját felvétel



18.kép

Kőornás kerítés

Forrás: GIKSZTKK



19.kép

Kápolnatorony

Forrás: GIKSZTKK



20.kép

Erzsébet szobor

Forrás: GIKSZTKK